

**UNIVERZITA KOMENSKÉHO V BRATISLAVE**

Prírodovedecká fakulta

Katedra humánnej geografie a demogeografie

**Cestovný ruch Strážovských vrchov**

Bakalárska práca

**Lukáš STAŇO**

Študijný odbor 4.1.35 Geografia

Vedúci bakalárskej práce : doc. RNDr. Peter Spišiak, CSc.,

**BRATISLAVA 2007**

## **Prehlásenie**

Čestne prehlasuje, že som predloženú bakalársku prácu spracoval samostatne s použitím uvedenej literatúry a ďalších informačných zdrojov.

V Bratislave, 11.6.2007

.....  
podpis autora práce

## **Pod'akovanie**

Chcel by som poďakovať všetkým, ktorí mi akýmkoľvek spôsobom pomohli pri spracovaní bakalárskej práce. Moje poďakovanie patrí najmä vedúcemu práce, doc. Spišiakovi, za vedenie a cenné pripomienky pri záverečnom spracovaní práce.

Osobitné poďakovanie patrí mojim rodičom a mojim najbližším, bez ich podpory a pomoci by som to určite nezvládol.

# ABSTRAKT

**Lukáš Staňo : Cestovný ruch Strážovských vrchov**

Univerzita Komenského v Bratislave, Prírodovedecká fakulta, Katedra humánnej geografie a demogeografie

Bakalárska práca, 50 strán, 5 grafických príloh, 2007

Strážovské vrchy majú z hľadiska prírodných predpokladov cestovného ruchu priaznivé podmienky pre jeho rozvoj. Tie sú pomerne stabilné, a tak je jadro práce tvorené analýzou realizačných predpokladov a spoločenských podmienok a atraktivít v obciach Strážovských vrchov, pretože práve tieto predpoklady najviac podliehajú časovým zmenám. Práca je zameraná na ich analýzu vo vnútorných obciach pohoria a v jedenástich okrajových obciach. Cieľom je objektívne zhodnotenie situácie a potvrdenie dvoch predpokladov - 1) V Strážovských vrchoch je cestovný ruch orientovaný predovšetkým na šport formou rekreácie a zábavy. 2) Cestovný ruch v Strážovských vrchoch je situovaný v do troch centier na severe, juhozápade a juhovýchode územia. Záver je zameraný na vytvorenie kartografického výstupu - mapy, ktorá potvrdzuje resp. vyvracia tieto tvrdenia.

**Kľúčové slová :** Strážovské vrchy, cestovný ruch, lokalizačné predpoklady, realizačné predpoklady

# ABSTRACT

## **Lukáš Staňo : Tourism of Strážov mountains**

Comenius University in Bratislava, Faculty of Natural Sciences, Department of Human geography and demogeography

Bachelor work, 50 pages, 5 supplements, 2007

In Strážov mountains there are favourable conditions for development of tourism from the point of view of its natural preconditions. These are relatively stable, and thus the core of this work is created by analysis of preconditions of realization, social conditions and attractiveness in localities in Strážov mountains, because just these preconditions most of all succumb to time changes. The work is focused on their analysis in inner localities of mountain chain and in eleven peripheral localities. The aim of the work is an objective assessment of the situation and a confirmation of two assumptions - 1) Tourism in Strážov mountains is mostly orientated towards the sport in form of recreation and amusement. 2) Tourism in Strážov mountains is situated in three centres - in the northern part, in the south-western and in the south-eastern part of the area. The conclusion of the work is focused on a creation of cartographic output – a map, which supports or disproves these assertions

**Key words:** Strážov mountains, tourism, preconditions of localization, preconditions of realization

# Obsah

<b>ÚVOD A CIELE PRÁCE</b>	<b>8</b>
<b>1 METODIKA A ZHODNOTENIE LITERATÚRY</b>	<b>9</b>
<b>2 ZÁKLADNÉ CHARAKTERISTIKY CESOVÉHO RUCHU</b>	<b>10</b>
1.1 Definície cestovného ruchu	10
1.2 Predmet a úloha geografie cestovného ruchu	11
1.3 Druhy cestovného ruchu	11
1.4 Formy cestovného ruchu	12
<b>3 POLOHA A VYMEDZENIE ÚZEMIA</b>	<b>14</b>
1.5 Makropoloha	14
1.6 Mezopoloha	14
1.7 Mikropoloha	15
<b>4 LOKALIZAČNÉ PREDPOKLADY</b>	<b>16</b>
1.8 Prírodné (fyzickogeografické) predpoklady cestovného ruchu	16
1.8.1 Geologická stavba	16
1.8.1.1 Druhohorný vývoj	17
1.8.1.2 Príkrovová stavba	17
1.8.2 Klimatické podmienky	18
1.8.2.1 Podnebné charakteristiky	19
1.8.3 Vodstvo	19
1.8.4 Rastlinstvo	20
1.8.4.1 Rastlinstvo Strážovských vrchov	20
1.8.5 Živočíšstvo	21
1.8.6 Ochrana prírody	22
1.8.6.1 Kategórie chránených území v Slovenskej republike	22
1.8.6.2 Chránené územia v strážovských vrchoch	22
1.8.6.3 Chránená krajinná oblasť Strážovské vrchy	23
1.8.6.4 Náučný chodník Rokoš	24
1.8.6.5 Súkromná prírodná rezervácia Rysia	25
1.9 Spoločenské podmienky a atraktivity	26
1.9.1 Kultúrnohistorické pamiatky	26
1.9.1.1 Delenie kultúrnohistorických pamiatok	27
1.9.1.2 Historický vývoj územia	29

1.9.1.3	Kultúrnohistorický opis vybraných obcí	32
1.9.2	Kultúrne zariadenia a akcie	33
1.9.2.1	Múzeum ľudovej architektúry v Čičmanoch	34
1.9.2.2	Hudobné a folklórne festivaly	35
1.9.3	Športové a zábavné zariadenia a akcie	36
1.9.3.1	Lyžiarske strediská	36
1.9.3.2	Rekreačné stredisko Nitrianske Rudno	37
1.9.3.3	Organizované turistické akcie	37
1.9.3.4	Iné športové zariadenia a akcie	38
<b>5</b>	<b>REALIZAČNÉ PREDPOKLADY</b>	<b>39</b>
1.10	Doprava	39
1.10.1	Delenie dopravy	39
1.10.2	Dopravné zariadenia s dopravnou funkciou	40
1.10.3	Prístupy do oblasti	41
1.11	Ubytovacie a stravovacie zariadenia	41
1.11.1	Ubytovacie zariadenia	41
1.11.1.1	Triedy ubytovacích zariadení	42
1.11.2	Možnosti ubytovania v Strážovských vrchoch	44
1.11.3	Stravovacie zariadenia	44
1.12	Služby	45
<b>6</b>	<b>ZÁVER</b>	<b>46</b>
<b>7</b>	<b>ZOZNAM POUŽITEJ LITERATÚRY</b>	<b>48</b>
<b>8</b>	<b>PRÍLOHY</b>	<b>51</b>

## Úvod a ciele práce

Strážovské vrchy, ako jedno z jadrových pohorí fatransko-tatranskej oblasti, majú z hľadiska prírodných (fyzickogeografických) predpokladov cestovného ruchu priaznivé podmienky pre jeho rozvoj. O týchto predpokladoch už bolo publikovaných mnoho prác, pretože sa prakticky za ostatných päťdesiat rokov nezmenili. Až na pár menších zmien ich môžeme považovať za stabilné, preto základy resp. jadro práce nestoja na ich analýze. Pre lepšie pochopenie situácie v oblasti Strážovských vrchov ich však musíme spomenúť a uvádzame ich v samostatnej podkapitole.

Jadro práce je tvorené analýzou realizačných predpokladov a spoločenských podmienok a atraktivít v obciach Strážovských vrchov, pretože práve tieto predpoklady najviac podliehajú časovým zmenám.

Strážovské vrchy zaberajú 59 586 ha. Toto územie zasahuje do katastrov približne 75 obcí, avšak nie všetky katastre obcí sa nachádzajú celé v Strážovských vrchoch. V našej práci sa zameriame na vidiecke obce, ktoré sa celé nachádzajú vo vnútri Strážovských vrchov, pretože nie sú až natoľko ovplyvnené polohou na okraji a výhodami s ňou spojenými, ktoré detailnejšie spomíname neskôr. K týmto obciam pridávame ešte jedenásť obcí z okraja Strážovských vrchov a to z dôvodu, že sa nachádzajú buď mimo hlavnej dopravnej trasy medzi mestami na úpätí Strážovských vrchov na juhozápade alebo v horskom prostredí na severe a severovýchode územia. V týchto obciach nepredpokladáme vplyv výhod plynúcich z polohy v blízkosti miest. Sú to obce Beluša (najmä časť Belušské Slatiny), Čelková Lehota, Domaniža, Ďurďové, Fačkov, Horný Lieskov, Krásna Ves, Motešice, Podskalie, Sádočné a Timoradza (Tab.č.2, Mapa č.1).

Cieľom práce nie je vyvodzovať nejaké rozsiahle závery a prognózy, možnosti neskoršieho vývoja resp. rozvoja Strážovských vrchov, ale objektívne zhodnotenie situácie a potvrdenie dvoch predpokladov. Prvým je tvrdenie, že v Strážovských vrchoch je cestovný ruch orientovaný predovšetkým na šport formou rekreácie a zábavy. Druhý hovorí o tom, že cestovný ruch v Strážovských vrchoch je situovaný v do troch centier na severe, juhozápade a juhovýchode územia. Preto sa na záver práce pokúsime o vytvorenie mapy, kde bude zachytená celková situácia, ktorá by potvrdila resp. vyvrátila tieto tvrdenia.

# 1 Metodika a prehľad použitej literatúry

Všetky informácie v práci pochádzajú z odborných publikácií, ktoré boli doplnené o poznatky v digitálnej podobe z internetu a o vlastné zdroje. Výsledná textová časť bola kartograficky doplnená o štyri dielčie mapy. Na základe týchto máp sme vytvorili výslednú mapu komplexnosti predpokladov cestovného ruchu. Na to, aby sme sa dopracovali k tejto mape, bolo potrebné analyzovať jednotlivé časti cestovného ruchu.

Základné charakteristiky cestovného ruchu sme prebrali od slovenských autorov, ktorí sú odborníci v danej problematike a podrobne ju vo svojich rozoberali. Jedná sa o Mariota (1983) a Otrubovú (2003).

Na základe faktu, že prírodné, fyzickogeografické podmienky sa za ostatných päťdesiat rokov takmer resp. vôbec nezmenili, vychádzame v tejto podkapitole prírodné lokalizačné predpoklady cestovného ruchu z troch prác staršie dáta - Kuský (1968), Banko et al. (1972), Bašovský (1985), ktoré pokladáme za veľmi kvalitné diela z danej problematiky. Najmä dielo Banka (1972) je jedno z najpodrobnejších a najkomplexnejších diel o fyzickogeografických podmienkach Slovenska.

Spoločenské podmienky a atrktivity podrobnejšie rozobrala Mišúnová-Šulavíková (1977). Jej štúdiu sme konfrontovali z ďalšími zdrojmi (Baranovič et al. 1985, Mariot 1983 a iní), ktoré rozoberali jednotlivé časti týchto podmienok.

Pri teoretických základoch realizačných predpokladov sa odvolávame na prácu Mariota (1983), ktorá je komplexným sprievodcom teórie cestovného ruchu.

## 2. Základné charakteristiky CR

### 2.1 Definícia CR

„Cestovný ruch v najširšom slova zmysle zahŕňa všetky formy cestovania doma aj v zahraničí za účelom oddychu , rekreácie, poznávania nového, zábavou, kultúrou a športom, pričom pobyt návštevníka sa odráža na hospodárskom živote navštíveného miesta.“ (Otrubová 2003) Ako vyplýva z uvedenej definície, cestovný ruch zasahuje do rôznych oblastí spoločenských vied. Podľa analýz literatúry o cestovnom ruchu od renomovaných slovenských autorov geografie cestovného ruchu, Mariota (1983) a Otrubovej (2003), mnohí odborníci, najmä ekonómovia, sa snažili už od vzniku cestovného ruchu o jeho ucelenú a jednotnú definíciu. Snažili sa obsiahnuť všetky aspekty cestovného ruchu, avšak zdôrazňovali najmä jeho ekonomickú a dopravnú stránku. K ekonómom sa neskôr pridali aj geografi, ktorí pridali do svojich definícií aj geografické prostredie. Nedospeli však k jednotnej definícii, ale k súboru definícií. Pre ilustráciu môžeme uviesť niekoľko definícií cestovného ruchu od slovenských, ale aj zahraničných autorov uverejnených v diele Otrubovej (2003) :

S ekonomickým zameraním :

Jugl, F. : „Cestovný ruch je súhrn vzťahov a javov, ktorý vzniká cestovaním a pobytom ľudí bez dočasnej alebo trvalej zárobkovej činnosti.“

Černý, B. V. : „Cestovným ruchom rozumieme pohyb a pobyt hostí.“

Sládek, G.: „Cestovný ruch je masový a prevažne i systematicky sa opakujúci jav, v rámci ktorého cestujúci na navštívených miestach sa zdržuje prechodne ako spotrebiteľ. Za návštevníka pokladá osobu, ktorá pricestovala na prijímacie miesto cestovného ruchu a ktorá sa tam zdržuje ako spotrebiteľ na prechodný čas.“

Z geografov uvedieme :

Bulla, J.: „Pri stanovení podstaty cestovného ruchu zdôrazňujem zmenu geografického prostredia a súhrn zmien životného cyklu prostredia v prijímacom mieste, realizovaného v intenciách rastu životnej úrovne na báze spotreby hmotných i nehmotných statkov.“

Mariot, P.: „ Cestovný ruch je spoločenskou aktivitou, ktorá podmieňuje premiestňovanie obyvateľstva do častí krajinej sféry, charakterizovaných interakciami krajinných prvkov, schopnými vyvolať dočasnú zmenu miesta pobytu.“

## 2.2 Predmet a úloha geografie CR

Pre predmet a úlohy geografie cestovného ruchu podobne ako pre jeho definíciu neexistuje jednotná klasifikácia. „Predmet geografie cestovného ruchu sa zaoberá štúdiom zákonitostí a činiteľov a rozmiestnením CR v oblastiach rozličnej veľkosti a ekonomickej váhy.“ (Troma 2003) Otrubová (2003) vo svojej práci rozoberá viacero autorov zaoberajúcich sa predmetom a úlohami geografie cestovného ruchu. Z tejto štúdie vyberáme hlavné úlohy cestovného ruchu, ako ich uvádza autorka :

„Hlavnou úlohou geografie CR je:

- hodnotenie prírodných predpokladov pre CR
- hodnotenie umelo vytvorených predpokladov pre CR
- hodnotenie potencionálnych možností krajiny pre potreby CR s prihliadnutím na požiadavky ochrany prírody
- vplyv CR na štrukturálne zmeny a zmeny v rozmiestnení hospodárstva v oblastiach CR,
- vymedzenie a optimalizácia priestorových foriem a štruktúry CR a iné úlohy týkajúce sa priestorovej organizácie CR v krajine
- analýza spoločensko-ekonomických migrácií v rámci CR a ich prognóza
- vymedzenie oblastí CR (rajonizácia CR).“ (Otrubová 2003)

## 2.3 Druhy CR

Vzhľadom na to, že „premiestňovanie obyvateľstva a dočasná zmena miesta pobytu môže mať rozličné motívy, dĺžku trvania, charakter realizácie, môže presahovať rôzne politicko-administratívne hranice a pod.“ sa nepodarilo druhu cestovného ruchu zaradiť do jednotnej hierarchickej klasifikácie. „Pre vymedzenie druhov cestovného ruchu sa používajú kvalitatívne znaky.“(Mariot 1983) Existuje však veľa druhov cestovného ruchu z hľadiska rôznych kritérií.

Podľa dĺžky trvania cestovného ruchu resp. dĺžky pobytu jeho účastníkov rozlišujeme *krátkodobý* alebo *víkendový* (trvajúci maximálne do troch dní), *strednodobý* (trvajúci 3-6 dní) a *dlhodobý* (nad 7 dní).

Podľa miesta realizácie delíme cestovný ruch na *vnútroštátny* alebo *domáci* (ak sa účastníci pohybujú na území vlastného štátu) a *zahraničný* (ak sa účastníci pohybujú na území cudzieho štátu, zahraničia).

Podľa rozloženia v priebehu kalendárneho roka sa rozlišuje celoročný (formy cestovného ruchu sa realizujú počas celého roka) a sezónny cestovný ruch (každoročne sa opakujúci CR v určitých ročných obdobiach).

Podľa spôsobu cestovania poznáme individuálny (ak účastník cestovného ruchu cestuje sám) a spinový, hromadný (ak účastníci cestujú hromadne, skupinovo).

Dôležité je delenie podľa organizovania cestovného ruchu na voľný (účastník si volí trasu, miesto a dĺžku pobytu sám) a viazaný (formou zájazdov cez cestovné kancelárie, odborárske rekreačné pobyty a pod.)

Ďalej spomenieme ostatné kritéria delenia druhov cestovného ruchu : podľa motívu účasti obyvateľov na cestovnom ruchu, podľa veku účastníkov cestovného ruchu, toho ako vplývajú príjmy z cestovného ruchu na platobnú bilanciu štátu...(Mariot 1983, 2006, Otrubová 2003)

## 2.4 Formy CR

„Formy cestovného ruchu sa vyčleňujú podľa prevládajúcej činnosti účastníkov cestovného ruchu. Na nižších stupňoch členenia základných foriem cestovného ruchu sa aplikujú rovnaké kritériá ako pri druhovom členení, čo spôsobuje prelínanie oboch klasifikácií.“(Mariot 1983)

Z uvedeného vyplýva, že existuje viacero klasifikácií foriem cestovného ruchu podľa rôznych autorov. My budeme používať členenie Otrubovej (2003), ktorá formy cestovného ruchu delí do 5 kategórií:

„1. *rekreačný* – môže sa realizovať ako: individuálna, rodinná, podniková rekreácia, usporiadaná cestovnými kancelárkami, atď. Jednou z foriem individuálnej rekreácie je aj rekreácia v individuálnych rekreačných objektoch (chatárenie, chalupárenie).

2. *športovo-turistický* - dostáva čoraz viac do popredia. Telovýchovná činnosť sa javí ako jedna z významných foriem aktívneho odpočinku. V mestách sú to rôzne športové a telovýchovné zariadenia, ktoré núkajú možnosti športovania: v pohoriach horská turistika, horolezectvo: na vode rôzne vodné športy, na cestách mototuristika, cykloturistika atď.

3. *kúpeľno – liečebný* - má za prvoradú úlohu liečbu a starostlivosť o človeka. Využíva prírodné liečivé termálne a minerálne vody, priaznivé účinky klímy a ďalšie

liečebné prostriedky, hlavne fyzioterapiu, liečebnú výživu, kľud a pohybovú liečbu. Kúpeľno-liečebný CR plní aj funkciu rekreačno-športovú, kultúrno-spoločenskú atď.

4. *pútnický ruch* – orientuje sa na pravidelné náboženské akcie

5. *výletno – exkurzívny* – zameriava sa na poznávacie a rekreačné výlety, exkurzie a pod.“

## **3. Poloha a vymedzenie územia**

### **3.1 Makropoloha**

Strážovské vrchy, ako aj celé Slovensko, sa nachádzajú v strednej Európe. Slovensko predstavuje územie so sťaženou priechodnosťou, pretože leží na alpsko - karpatskej bariérovej línii. Obchádzajú ho dopravné koridory I. rádu a až na malú výnimku aj II. rádu. Slovensko totiž leží na západovýchodnej bariére a hlavné koridory v jeho okolí majú tiež západovýchodný smer, takže logicky sa jeho územie obchádza. Istý potenciál predstavuje poloha SR na prechodoch horskou bariérou v severo-južnom smere, no v tomto smere v stredovýchodnej Európe zatiaľ absentuje koridor vyššieho rádu (Gurňák 2002). Z dopravných koridorov nižšieho rádu treba spomenúť dopravnú tepnu, národného až medzinárodného významu, Bratislava – Žilina, ktorá vedie cez Považské podolie, čo je západná hranica Strážovských vrchov. Z uvedeného vyplýva, že Strážovské vrchy majú z pomerne dobrú polohu z hľadiska dopravnej dostupnosti.

### **3.2 Mezopoloha**

Strážovské vrchy sa nachádzajú na severozápade Slovenska. Z troch svetových strán sú ohraničené kotlinami. Južnú a časť východnej hranice tvorí Hornonitrianska kotlina a západnú hranicu Považské podolie. Severovýchodnú a severnú hranicu tvoria horské celky Malá Fatra resp. Súľovské vrchy (Mapa č. 1 ).

Podľa administratívneho členenia sa Strážovské vrchy nachádzajú na území dvoch krajov – Trenčianskeho a Žilinského a siedmich okresov - Trenčín, Bánovce nad Bebravou, Prievidza, Ilava, Púchov, Považská Bystrica (Trenčiansky kraj) a Žilina (Žilinský kraj).

Pre jednoduchšie a jasnejšie vymedzenie polohy Strážovských vrchov ich môžeme vyhraničiť dopravnými tepnami. Západnú hranicu tvorí diaľnica D1 v úseku od Trenčín približne po obec Sverepec pri Považskej Bystrici alebo železničná trať Trenčín – Považská Bystrica. Južnú hranicu tvorí cesta prvej triedy E572 v úseku Trenčín – Bánovce nad Bebravou – Nováky – Prievidza. Východná hranica je tvorená cestou druhej triedy číslo 64 z Prievidza - Žilina. V našom prípade je dôležitý úsek Prievidza – Fačkov. Najproblematickejšie vymedzenie hranice je na severe Strážovských vrchov, pretože Strážovské vrchy plynulo prechádzajú do Súľovských vrchov a prakticky ich hranica vedie cez dolinu rieky Pružinka.

### 3.3 Mikropoloha

Z hľadiska mikropolohy Strážovských vrchov je treba uviesť, že Strážovské vrchy zaberajú 59 586 ha. Toto územie zasahuje do katastrov približne 75 obcí, avšak nie všetky katastre obcí sa nachádzajú celé v Strážovských vrchoch. Takýchto obcí je len 33. Situácia je zachytená v Tab.č.1 .

Tab.č.1 : Obce, ktoré ležia v Strážovských vrchoch alebo zasahujú do Strážovských vrchov

Číslo	Obec	Číslo	Obec	Číslo	Obec
1	Beluša	26	Kľačno	51	Pružina
2	Bobot	27	Kocurany	52	Rudnianska Lehota
3	Bojnice	28	Kostolná Ves	53	Sádočné
4	Čavoj	29	Košeca	54	Seč
5	Čelková Lehota	30	Košecké Podhradie	55	Slatina nad Bebravou
6	Čičmany	31	Krásna Ves	56	Slatinka nad Bebravou
7	Čierna Lehota	32	Kšinná	57	Slopná
8	Čutov	33	Ladce	58	Soblahov
9	Diviaky nad Nitricou	34	Liešťany	59	Sverepec
10	Dlžín	35	Malinová	60	Šípkov
11	Dolná Poruba	36	Mojtín	61	Šutovce
12	Dolné Vestenice	37	Motešice	62	Temeš
13	Dolný Lieskov	38	Neporadza	63	Timoradza
14	Domaniža	39	Nevidzany	64	Trebichava
15	Dubnica nad Váhom	40	Nitrianske Pravno	65	Trenčianska Taplá
16	Dubníčka	41	Nitrianske Rudno	66	Trenčianske Mitice
17	Ďurďové	42	Nitrianske Sučany	67	Trenčianske Teplice
18	Fačkov	43	Nitrica	68	Trenčín
19	Horná Poruba	44	Nová Dubnica	69	Tužina
20	Horné Naštice	45	Omastiná	70	Uhrovec
21	Horné Vestenice	46	Omšenie	71	Uhrovské Podhradie
22	Horný Lieskov	47	Petrova Lehota	72	Valaská belá
23	Chvojnica	48	Podlužany	73	Visolaje
24	Ilava	49	Podskalie	74	Zliechov
25	Kanianska	50	Poruba	75	Žitná-Radiša

Autor : Lukáš Staňo

## **4. Lokalizačné predpoklady cestovného ruchu**

„V štruktúre cestovného ruchu rozlišujeme dva druhy lokalizačných predpokladov cestovného ruchu :

- a) prírodné predpoklady (podmienky) – t.j. pôvodné, vytvorené činiteľmi prírody
- b) kultúrnohistorické predpoklady (podmienky) resp. spoločenské podmienky a atraktivity – t.j. umelé, závislé od tvorivej činnosti človeka.“ (Mišúnová-Šulavíková 1977)

### **4.1 Prírodné (fyzickogeografické) predpoklady cestovného ruchu**

Pri hodnotení prírodných predpokladov cestovného ruchu sa kladie dôraz na podmienky, ktoré poskytujú jednotlivé dielčie časti fyzickogeografickej sféry. Sú to najmä geologická stavba a s ňou spojený reliéf, klíma, vodstvo, pôdy a na ne naviazané rastlinstvo a živočíšstvo.(Mariot 1983)

Na základe faktu, že prírodné, fyzickogeografické podmienky sa za ostatných päťdesiat rokov takmer resp. vôbec nezmenili, vychádzame v tejto podkapitole a jej dielčích častiach fyzickogeografických predpokladov cestovného ruchu z troch prác staršie dáta - Kunský (1968), Banko et al. (1972), Bašovský (1985), ktoré pokladáme za veľmi kvalitné diela z danej problematiky. Najmä dielo Banka (1972) je jedno z najpodrobnejších a najkomplexnejších diel o fyzickogeografických podmienkach Slovenska.

#### **4.1.1 Geologická stavba**

Strážovské vrchy patria do fatransko-tatranského pásu vnútorných Karpát. Od ostatných pohorí tejto sústavy sa morfoštruktúrne líšia, pretože netvorí jednotnú megaantiklinálu, ale niekoľko antiklinálnych a synklinálnych pásiem, ktoré vznikli po paleogéne, čo spôsobuje, že Strážovské vrchy sú veľmi morfoštruktúrne členené.

Kryštálické jadro je vysunuté v južnej časti a buduje masívy Suchý a Malá Magura. Kryštalínium Suchého a Malej Magury je tvorené kryštálickými bridlicami, najmä biotitickými pararulami (ruly vzniknuté premenou sedimentov) a granitoidmi

(hlavne biotitický kremenný diorit). Pri štiepení granitoidov vznikali apliticko-pegmatitické žuly široké niekoľko kilometrov, ktoré prerážali kryštálické bridlice.

V Porubskej doline tvoria hlbinné telesá amfibolické a biotiticko-amfibolické diority. V kryštaliniku sa nachádzajú tiež iné horniny ako migmatity, kremence, sludy, pegmatitové a aplitové žily, lampofýry, olovnaté a zinkové rudy. Kryštalinikum vytvára antiklinórium (chrbát veľkej vrásky) a má smer sever-juh.

Severnú časť pohoria tvoria usadené sedimenty z druhohôr a má typickú príkrovovú stavbu. Nájdeme tu tri príkrovy : križňanský (spodný subtatranský), chočský (stredný subtatranský) a strážovský (vrchný subtatranský).

#### **4.1.1.1 Druhohorný vývoj**

V druhohorách, kedy boli celé Strážovské vrchy zaplavené morom Thetis, sa začali usadzovať rôzne sedimenty.

V spodnom triase sa postupne ukladali kremence, pieskovce a bridlice. Stredný trias je charakteristický dolomitmi a vápencami s vložkami bridlíc. Vrchný trias je tvorený súvrstvým keuperu, nad ktorým sú organogénne vápence rétu.

V jure sú usadeniny druhovo pestrejšie. Nastupujú tmavé až čierne bridlice so slienitými a rohovcovými vápencami a rohovcami. Usadzujú sa tiež pieskovce, vápence a dolomity.

V kriede sú v spodných častiach doskovité rohovce a slienité vápence so slienitými bridlicami a pieskovecami. V tomto období sa niektoré podmorské chrby (Kordillery) začínajú vynárať, dvíhať z mora a na súši denudujú. Objavujú sa aj výtoky bázických láv a tufy. Usadzovanie sedimentov sa končí na rôznych miestach nesúhlasne, čo je prejavom horotvorných (orogénnych) pohybov.

Jednotlivé súvrstvia sú tektonicky vyvalcované, čo spôsobuje, že niekedy sú na spodnom triase priamo usadeniny z jury alebo kriedy. Hlavné, alpínske vrásnenie prebehlo vo vrchnej kriede a vyvrásnilo usadené sedimenty do strižných príkrovov (ploché, doskovité) alebo dielčích príkrovov (zdvojené).

#### **4.1.1.2 Príkrovová stavba**

Príkrovy sa skladajú výlučne z mezozoických súvrství a boli sunuté na veľké vzdialenosti (viac než 50 km) cez Kordillery. Tie boli tiež posunuté a ich usadeninový obal bol príkrovovito zvrásnený.

Medzi spodné subtatranské príkrovy patrí **križňanský príkrov**, ktorý je vrásovým príkrovom. Tvoria ho usadeniny triasu (kremence, zlepenca, dolomity, pieskovce, vápence a bridlice), jury (vápence) a spodnej kriedy (slienité vápence). Jeho pôvodný vznik bol južne od Nízkych Tatier.

Križňanský príkrov neskôr plocho prekryl **chočský príkrov**, ktorý má charakter strižného príkrovu. Je tvorený súvrstviami triasových sedimentov (gutensteinské a weternsteinské vápence, dolomity a bridlice) a sedimentami z jury a kriedy (krinoidné a hľuznaté vápence s rohovcami).

**Strážovský príkrov** tvorí severnú časť pohoria, západne od chočského príkrovu. Je tvorený troskami súvrstí vápencov (hlavne weternsteinských) stredného a vrchného triasu.

Celé pohorie sa vyznačuje štruktúrnou pestrosťou. Nachádzajú sa tu štruktúry vrás a hrástí. (Kunský 1960, Banko 1972, Bašovský 1985)

#### **4.1.2 Klimatické podmienky**

**Počasie** je okamžitý stav atmosféry nad daným územím.

**Podnebie** je dlhodobý priebeh počasia daného územia.

Strážovské vrchy, ako aj celé Slovensko, sa nachádzajú v miernom podnebnom pásme, ktoré ovplyvňujú stále tlakové útvary – azorská tlaková výš (oblasť vysokého tlaku vzduchu, ktorá je charakteristická pekným, jasným a suchým počasím) a islandská tlaková níz (oblasť nízkeho tlaku vzduchu, ktorú charakterizujú zrážky a oblačnosť). Toto podnebné pásmo sa vyznačuje pravidelným striedaním ročných období.

Keďže Strážovské vrchy majú severo-južnú orientáciu, sú tu rozdiely v klimatických podmienkach.

Severná časť pohoria má chladnejšie podnebie ako južná a juhozápadná časť. Tú ovplyvňuje najmä susedná Podunajská pahorkatina a Považské Podolie, ktorých teplá klíma zasahuje aj do okrajových oblastí pohoria. Strážovské vrchy tak možno rozdeliť na tri podnebné oblasti : teplá (južná a juhozápadná časť), mierna a chladná (uzavreté horské skupiny a miesta s vyššou nadmorskou výškou).

#### 4.1.2.1 Podnebné charakteristiky

Teplota vzduchu je jedným z najdôležitejších klimatických činiteľov určujúcich ráz krajiny. Priemerná ročná teplota tu dosahuje hodnotu 7°C, ale vo vyšších nadmorských výškach je menšia, asi 5 °C. Najteplejší mesiac je júl (15 – 18 °C) a najchladnejší je január (-3 až –6 °C). Západné a severozápadné vetry prinášajú zrážky a oblačnosť. Priemerný úhrn zrážok je 700 – 1 000 mm. Najviac zrážok spadne v júni (100 – 120 mm) a naopak najmenej vo februári (okolo 50 mm). V niektorých dolinách sú typické teplotné inverzie (v kotlinách je chladné a hmlisté počasie a naopak vo vyšších nadmorských výškach je jasno a teplejšie). Počet letných dní (denné maximum 25 °C a viac) sa tu pohybuje okolo 25 dní. (Kunský 1960, Banko 1972, Bašovský 1985)

#### 4.1.3 Vodstvo

„Riečna sieť sa do veľkej miery prispôsobuje geologicko-geomorfologickým pomerom územia. V Karpatoch, členených v dôsledku neogénnej tektoniky na šachovnicu kotlín a pohorí, majú rieky snahu sledovať oblúky kotlín, pričom obtekajú alebo prerezávajú horské masívy.“ (Lauko 2003)

**Režim odtoku** - „Vzhľadom na časové rozdelenie zrážok a teplôt, za spolupôsobenia iných činiteľov, aj odtok vody, výška hladiny vody v riekach a ich prietoky sa v čase menia.“ V slovenských vodných tokoch priemerné ročné prietoky veľmi kolíšu v jednotlivých oblastiach a ročných obdobiach, resp. mesiacoch. Na základe pozorovaní boli podľa (Šimko, Zaťko 2002) vyčlenené tri základné typy režimu odtoku – prechodne snehový, snehovo-dažďový a dažďovo-snehový. (Lauko 2003)

Celá oblasť Strážovských vrchov patrí do povodí riek Váh a Nitra a ako takmer celé Slovensko do úmoria Čierneho mora. Podľa režimu odtoku sa zaraďuje do dažďovo-snehového typu - najviac vody, a tým aj najväčší prietok, majú toky v marci až apríli, keď sa topí sneh. Najnižší prietok majú rieky na koci leta a začiatkom jesene (v septembri) (Lauko 2003).

Severné svahy odvodňuje rieka **Rajčianka** (47,5 km dlhá), ktorá pramení pri Čičmanoch, tečie na sever a v Žiline sa vlieva do Váhu.

Západ Strážovských vrchov odvodňujú vodné toky, ktoré patria do povodia rieky **Váh**. Sú to krátke, prieme prítoky, ktoré sa priamo vlievajú do Váhu. Patria sem dva toky tečúce cez doliny s termálnymi prameňmi - *Teplička* (pramení pod Homôlkou a tečie cez Trenčianske Teplice) a *Slatinský potok* (pramení pri Mojtíne a tečie cez

Belušké Slatiny). Ďalej sú to *Porubský potok* (pramení pod Vápčom a tečie celou Porubskou dolinou), *Podhradský potok* (ten pramení pod Javorinou – 1010 metrov nad morom, pri Mojtíne), a *Pružinka*. „Váh je najdlhšia slovenská rieka. Po ústie v Komárne meria 403 km. Vzniká sútokom Bieleho váhu, ktorý pramení v Zelenom plese pod Kriváňom v Tatrách a Čierneho Váhu, ktorý pramení pod Kráľovou hoľou. Ich sútok je pri Kráľovej Lehote. Jeho dlhodobý prietok v Trnovci nad Váhom je  $152 \text{ m}^3 \text{ s}^{-1}$  a celková plocha povodia je  $15\,075 \text{ km}^2$ “, do ktorej patrí aj povodie rieky Nitra, pretože Nitra sa vlieva do Váhu v jeho dolnom toku. (Lauko 2003)

Juh a východ patrí do povodia rieky **Nitra**, do ktorej sa postupne vlievajú (od prameňa rieky) Tužina, Chvojnica, Nitrica, Radiša a Bebrava s prítokom Machnáč. „Nitra je najväčší pravostranný prítok Váhu. Pramení na juhovýchodných svahoch Malej Fatry“, neďaleko Fačkova a so svojou dĺžkou 197 km patrí medzi najdlhšie rieky na Slovensku. „Jej plocha povodia zaberá  $5\,140 \text{ km}^2$  a dlhodobý priemerný prietok v Nových Zámkoch je  $18,1 \text{ m}^3 \text{ s}^{-1}$ “ (Lauko 2003).

Geologické zloženie podmieňuje aj výdatnosť a množstvo minerálnych a termálnych prameňov (Belušké Slatiny, Trenčianske Teplice). Druhohorné horniny (dolomity a vápence) v podloží majú vsakovacie schopnosti, a tým sú pramene výdatnejšie. (Kunský 1960, Banko 1972, Bašovský 1985)

#### **4.1.4 Rastlinstvo**

Rozloženie rastlinstva ovplyvňujú dva hlavné činitele - podnebie a pôda. Zmenou podnebia sa mení pôda a tým aj životné podmienky rastlín. K týmto činiteľom treba priradiť aj hospodársku činnosť ľudí, ktorá už viac ako 7 000 rokov zasahuje do rastlinných spoločenstiev.

##### **4.1.4.1 Rastlinstvo Strážovských vrchov**

Keďže Strážovské vrchy majú severo-južnú orientáciu, umožnili tak teplomilným a iným druhom rastlín dostať sa hlavne cez Považské podolie, Hornonitriansku kotlinu a Malú Fatru do oblasti Strážovských vrchov bez väčších problémov. Typickým javom je prelínanie sa teplomilných a horských druhov, a preto tu majú mnohé druhy svoju južnú alebo severnú hranicu rozšírenia.

Najrozšírenejšou drevinou je buk. Vo vyšších polohách prevládajú jedľovobukové lesy. Duby sa tu nachádzajú len miestami. Napríklad dub plstnatý

s borovicou lesnou pri Domaniži a Podhradskej doline, čo je v Karpatoch zriedkavý jav). Rastie tu aj borovica sosna. Z krov je to dráč, drieh a muchovník vajcovitý.

Medzi bohatú kvetenu patrí palina poľná, klinček lesklý, trojšet alpínsky, prvosenka holá, chudôbka vždyzelená, lomikameň vystupujúci, silenka hájna. Severnú



hranicu rozšírenia tu majú arábka uškátá a púpava hladká, ostrica nízka, kostrava bledá, jagavka vetvistá, materina dúška včasná. Z horských druhov tu nájdeme horec Clusiov, stokráska Micheliho, zvonovník hlavový, materina dúška karpatská, soldanelka karpatská, ostrica vláskovitá, ostrica vždyzelená. Izolovaný severný výskyt tu má teplomilný devätorník sivý a známa je tiež dryádka osemlístková, ktorá tu má izolovanú lokalitu. (Kunský 1960, Banko 1972, Bašovský 1985)

#### 4.1.5 Živočíšstvo

Zastúpenie živočíchov v tejto oblasti ovplyvňujú najmä klimatické podmienky a vegetácia. Priaznivé životné podmienky spôsobujú, že tu žije veľmi veľa živočíšnych druhov.

Na lúkach a okrajoch lesov žijú mravce, cikády, modlivky, včely a čmele. Od dolín až po horské vrcholy nájdeme rôzne druhy motýľov (aj chránené druhy) – pestroň vlkovcový, vidlochvost feniklový a ovocný, jasoň červenooký. Na lúkach a snečných stráňach žijú všetky druhy plazov. Typická je jašterica múrová, ktorá tu má izolovanú severnú lokalitu rozšírenia.

V lesoch sa zasa dobre darí bystruškám. V riečnych tokoch žijú rôzne druhy rýb (pstruhy, koly). Na brehoch riek žije mlok vrchovský, salamandra škvritá, ropucha a rosnička zelená.

Z vtáctva tu majú zastúpenie sojky, sýkorky, drozdy, sláviky, stehlíky, ale aj dravce – jastrab, sokoliar pestrý, sokol sťahovavý (ten je zákonom chránený). Nočným dravcom je výr skalný.

Medzi cicavce žijúce v oblasti patrí jež tmavý, bielozubka bielobruchá, jazvec obyčajný, mačka divá, netopier (brvitý, obyčajný, ucháč svetlý).

Veľmi rozšírená je poľovná srnčia a jelenia zver, diviak, ale aj kráľ lesov – medveď, vlk, rys ostrovid a muflón, ktorý bol do tejto oblasti nasadený a celkom sa mu tu darí. (Kunský 1960, Banko 1972, Bašovský 1985)

## 4.1.6 Ochrana prírody

Hlavnou úlohou ochrany prírody je prispieť k zachovaniu podmienok pre všetky formy života, snaha o udržanie charakteristického vzhľadu krajiny, záchranu prírodného dedičstva a udržanie ekologickej stability (Bertanová et al. 2001).

### 4.1.6.1 Kategórie chránených území v Slovenskej republike

- **Národný park (NP)** – rozsiahle územie, v ktorom je ochrana prírody prvoradá a nadradená nad všetko ostatné.
- **Chránená krajinná oblasť (CHKO)** – rozsiahle územie s rozptýlenými ekosystémami a charakteristickým vzhľadom krajiny.
- **Prírodná rezervácia (PR)** – menej rozsiahle územie, v ktorom sú ekosystémy pôvodné alebo len málo pozmenené. Prírodnú rezerváciu môže Ministerstvo životného prostredia Slovenskej republiky vyhlásiť za *národnú prírodnú rezerváciu (NPR)*. Príkladom sú aj vrchy Strážov a Vápeč.
- **Prírodná pamiatka (PP)** – malé ekosystémy, ktoré majú eklogický, vedecký, kultúrny alebo krajnotvorný význam. Prírodnú pamiatku môže taktiež Ministerstvo životného prostredia SR vyhlásiť za *národnú prírodnú pamiatku (NPP)*.
- **Chránený areál (CHA)** – územie, ktoré má regionálny alebo miestny význam.
- **Náučný chodník (NCH)** – výchovno-vzdelávacia značená turistická trasa, v ktorej sú vybrané objekty a javy vysvetlené a popísané (Bertanová et al. 2001).

Pri našom pohybe v priestoroch národného parku, chránenej krajinej oblasti či rezervácie by sme mali dbať na ochranu prírody, dodržiavať predpisy a riadiť sa pokynmi lesnej (horskej) služby.

### 4.1.6.2 Chránené územia v Strážovských vrchoch

„V oblasti Strážovských vrchov je množstvo evidovaných prameňov kvalitnej vody, čo bolo dôvodom, že Strážovské vrchy boli vyhlásené za chránenú vodohospodársku oblasť.“ (Bertanová et al. 2001).

Strážovské vrchy sú bohaté na chránené územia. Na pomerne malom území tu bolo podľa Kramárik (2002) okrem CHKO Strážovské vrchy vyhlásených viac ako dvadsať chránených území :

**Národná prírodná rezervácia :** Strážov, Vápeč, Bradlo, Rokoš

**Prírodná rezervácia :** Jankov vršok, Jedlie, Kňaží stôl, Ľutovský drieňovec, Udrina, Smradľavý vrch, Žrebíky, Žihľavník-Baske, Trubárka, Bindárka, Ostrý vrch, Omšenská Baba, Pod Homôlkou, Temešská skala

**Národná prírodná pamiatka :** Lánce, Prepoštská jaskyňa

**Prírodná pamiatka :** Prielom Nitry, Stará Bebrava, potok Machnáč, Potok v Havránkovej doline, Bristenné,

**Chránený areál :** Park v Motešiciach

**Náučný chodník :** Náučný chodník Rokoš

#### 4.1.6.3 CHKO Strážovské vrchy

Obr.č.2



Chránená krajinná oblasť Strážovské vrchy sa rozprestiera v okresoch Prievidza, Ilava, Považská Bystrica, Púchov, Bytča a Žilina.

„Názov Chránená krajinná oblasť Strážovské vrchy úplne nevystihuje územné vymedzenie orografického celku Strážovské vrchy. Ten sa skladá z dvoch samostatných geomorfologických celkov – Strážovské vrchy a Súľovské vrchy.“ CHKO Strážovské vrchy bola vyhlásená v roku 1989 za účelom zveľaďovania a ochraňovania krajiny v Strážovských a Súľovských vrchoch v celkovej výmere 30 979 ha (Bertanová et al. 2001).

Územie CHKO sa vyznačuje veľkou pestrosťou geologických, klimatických, geomorfologických, pôdných a hydrologických podmienok, ktoré sa pričínili o vývoj cenných rastlinných a živočíšnych spoločenstiev a rôznych typov krajiny (Bertanová et al. 2001).

Z geologického hľadiska tu ide o pestrú a zložitú geologickú stavbu. Tvoria ju subtatranské príkrovy – križňanský, chočský a strážovský, výsledkom čoho tu prevládajú najmä vápence a dolomity (Bertanová et al. 2001).

V lesných spoločenstvách prevládajú bučiny, vo vyšších nadmorských výškach jedľovobukové lesy s vyšším zastúpením ihličnatých drevín. Rastlinstvo sa vyznačuje bohatou flórou. Rastú tu teplomilné (panónske) a horské až vysokohorské (karpatské) druhy. Významné sú niektoré západokarpatské a karpatské endemity – poniklec slovenský, klinček včasný, klinček lesklý, soldanelka karpatská, kostrava tatranská,

kurička vápencová, večernica snežná, chrastavec Kitaibelov, stoklas jednosteblový, tiež panónsky endemit bodliak kopcový (Bertanová et al. 2001).

Medzi živočíchmi žijúce v tejto oblasti patria hlavne druhy listnatých lesov. Okrem bežných druhov zvierat tu žijú aj vzácne druhy – mlok vrchovský, včelár obyčajný, jastrab veľký, jastrab krahulec, sokol lastovičiar, sokol myšiar, orol krikľavý, užovka stromová. V horských potokoch sa darí jasoňom – jasoň červenooký a chochlačkový. Na lúkach od dna dolín až po vrcholy kopcov môžeme obdivovať vidlochvosty – vidlochvost feniklový a ovocný. Žijú tu tiež krkavec čierny, skaliar pestrý, či hlucháň obyčajný. V lesoch si musíme dávať pozor na medveďa hnedého a rysa ostrovida. Nájdeme tu aj poľovníkmi vyhľadávanú poľovnú zver – jeleniu, srnčiu, diviačiu a muflóniu (Bertanová et al. 2001).

Do CHKO patrí aj obec Čičmany, ktoré sú známe svojim múzeom ľudovej architektúry. Tu môžeme vidieť pravé slovenské drevenice s nádhernou ornamentálnou výzdobou, rôzne výšivky, krajky a, samozrejme, miestny kroj (Bertanová et al. 2001).

Sídlo správy CHKO Strážovské vrchy : 0 1 7 0 1

Považská Bystrica

Orlové č. 189

#### **4.1.6.4 Náučný chodník Rokoš**

Náučný chodník Rokoš sa nachádza v Národnej prírodnej rezervácii Rokoš. Zasahuje do dvoch okresov – Bánovce nad Bebravou a Prievidza. Je to samoobslužný, lineárny, peší, letný, nenáročný, 6 km dlhý chodník so 4 zastávkami. Čas prechodu je 2-2,5 hodiny. Je environmentálne a prírodovedne zameraný. Chodník bol otvorený v roku 1980 a v roku 1988 bol zrekonštruovaný. V súčasnosti je v pomerne zlom technickom stave. Východiskové body sú Nitrianske Rudno, Diviacka Nová Ves, Diviaky nad Nitricou alebo Uhrovec, Uhrovské Podhradie.

Zaujímavosti – „brálne formy reliéfu, jediné miesto na území Karpát, kde prirodzene rastú spolu dub plstnatý a borovica lesná, chránené druhy rastlín a živočíchov, neďaleký Uhrovský hrad a obec Uhrovec (rodisko Ľudovíta Štúra a Alexandra Dubčeka).“

Názvy informačných panelov sú :

1. „NPR Rokoš,

2. Košútova skala
3. Flóra a fauna
4. Lesy a ochrana“

#### **4.1.6.5 Súkromná prírodná rezervácia Rysia**

„Súkromná prírodná rezervácia Rysia má rozlohu 30,49 ha a nachádza sa v Trenčianskom kraji v centrálnej časti Strážovských vrchov, v katastri obce Valaská Belá, v povodí rieky Nitrica.

Pôvodne tento les vlastnil súkromný majiteľ zo stredného Slovenska, od ktorého les dostalo lesoochránárske zoskupenie VLK ako mimoriadne vzácny dar. V blízkosti Valaskej Belej užíva VLK ešte 5,89 ha lesa v 2 ďalších nesusediacich lokalitách. V spolupráci s Nadáciou Zelená nádej, ktorá tieto malé lesné porasty vlastní, sa VLK snaží vymeniť ich tak, aby Rysia mohla byť chránená v jednom celku o rozlohe 36,38 ha. VLK plánuje rezerváciu zväčšovať postupným prikupovaním okolitých lesných pozemkov. V tomto lese sa neťaží od roku 1994, kedy pôvodný majiteľ prevzal svoj les. VLK sa stal majiteľom lesa v roku 1998 a usiluje o prísnu ochranu územia formou súkromnej prírodnej rezervácie. Žiadosť o vyhlásenie rezervácie Rysia bola podaná na Krajský úrad v Trenčíne v roku 2002. Návrh na vyhlásenie rezervácie tam prešiel povinným procesom posudzovania a pripomienok, čo trvalo niečo vyše roka. Vyhláška Krajského úradu ŽP v Trenčíne zo dňa 3. marca 2004 vyšla vo Vestníku vlády 4/2004 a nadobudla účinnosť v prvý deň mesiaca lesov 2004. Rysia sa tak stala druhou súkromnou rezerváciou v strednej a východnej Európe a platí v nej najvyšší, piaty stupeň ochrany.

V tejto rezervácii sa nezasahuje do prírodných procesov, čiže sa tam neťažia stromy, ale ani nesadia nové, nevyťahujú sa suché ani spadnuté stromy, nepoľuje sa na zver a nesypú sa tam chemikálie na potlačenie takzv. škodcov. Rovnako ako Vlčia, aj Rysia je zaradená do národného zoznamu navrhovaných území európskeho významu NATURA 2000 v celku SKUEV0275 Kňazí stôl taktiež v najvyššom stupni ochrany.

Rysia sa nachádza na hrebeni medzi obcami Valaská Belá a Čierna Lehota. Podložie je budované prevažne kremencami a magmatitmi. Na území Rysej prevládajú spoločenstvá bukového vegetačného stupňa. Lesné porasty majú prirodzené drevinové zloženie s prevahou buka (až 80%), pomerne hojne sa vyskytuje aj breza previsnutá. Okrem toho sa tam sporadicky vyskytujú jarabina vtáčia, vrba rakyta, a smrek,

borovice a smrekovce z umelej výsadby, ďalej kry - baza čierna, lykovec jedovatý a lieska obyčajná. Najstaršie časti lesa majú až 130 rokov. V bylinnom podraze možno nájsť typických sprievodcov buka - lipkavec marinkový a zubačky, ďalej nitrofilné a heminitrofilné druhy: bažanku trvácú, hluchavník žltý, kysličku obyčajnú a pakost smradľavý. Hojné sú čučoriedky a paprade, medzi nimi imponantné papradie orličie. Celkovo bolo na území Rysej doteraz zaznamenaných 140 druhov rastlín. V Rysej možno nájsť zákonom chránené bystrušky, vzácneho fúzača alpského, nosorožteka, spomedzi obojživelníkov salamandru škvrnitú, skokana hnedého či početnú kunku žltobruchú, z plazov užovku stromovú. Staré stromy poskytujú dostatok dutín pre sýkorky (veľkú, hôrnu a belasú), brhlíka obyčajného, muchárika bielokrkeho, tesára čierneho, žlnu zelenú i ďalšie d'atle. Ďalšími vtáčimi druhmi žijúcimi v Rysej sú pinka obyčajná, červienka obyčajná, drozd čierny, kolibkárík čipčavý a spevavý, penica čiernohlavá a oriešok obyčajný. Z kopytníkov tu možno stretnúť jeleniu, srnčiu i diviačiu zver. Spomedzi veľkých cicavcov sa tu vyskytujú v hojnom množstve rysy a medvede.“ (www.wolf.sk)

## **4.2 Spoločenské podmienky a atraktivity**

Podľa štúdie Mišúnovej-Šulavíkovej (1977) „sa väčšina autorov geografických prác detailnejšie zaoberala prírodnými činiteľmi, ktoré najviac podmieňujú vznik cestovného ruchu. Skupina spoločenských podmienok, najmä kultúrohistorických pamiatok a objektov, sa často chápe ako faktor doplňujúci krásy prírody. Činitele vytvorené spoločnosťou často podliehajú zmenám. Kultúrohistorické predpoklady sú výsledkom ľudskej práce v rôznych obdobiach historického vývoja.“

### **4.2.1 Kultúrohistorické pamiatky**

Všeobecným zásadám hodnotenia atraktívnosti kultúrohistorických objektov z hľadiska cestovného ruchu sa v minulosti venovala Mišúnová-Šulavíková (1977), na ktorú nadviazal Mariot (1983). Budeme vychádzať z týchto dvoch prác.

„Kultúrne pamiatky sú hmotné a nehmotné doklady historického vývoja spoločnosti, umenia, techniky, vedy a iných odborov ľudskej práce a života, ako aj doklady majúce vzťah k význačným osobám a udalostiam dejín a kultúry, ktorých zachovanie je v záujme spoločnosti.“

Vzhľadom na to, že kultúrnohistorické pamiatky a objekty sú súčasťou prírodného geografického prostredia, vplývajú na atraktivnosť tohto prostredia z hľadiska cestovného ruchu. Tieto pamiatky a objekty vplývajú tiež na hospodársky a spoločenský rozvoj krajiny, prípadne oblasti podporovaním aktívneho a pasívneho cestovného ruchu, čím prinášajú ekonomický úžitok. (Mišúnová-Šulavíková 1977)

#### 4.2.1.1 Delenie kultúrnohistorických pamiatok

Podľa vyššie uvedenej definície sa kultúrnohistorické pamiatky delia na *hmotné* a *nehmotné*. Hmotné kultúrnohistorické pamiatky sa ďalej členia na *hnutelné* (výtvarné diela, archeologické nálezy, hudobné a literárne diela a pod. Sú situované predovšetkým v múzeách, galériách, pamätných izbách) a *nehnutelné* (objekty architektúry, stavby, nástenné maľby a pod.) (Mišúnová-Šulavíková 1977).

Mariot (1983) uvádza delenie kultúrnohistorických pamiatok na základe troch kritérií :

- ❖ „Na základe kvalitatívnych kritérií :
  - národné kultúrne pamiatky
  - pamiatkové rezervácie
- ❖ Na základe druhových kritérií :
  - národnohistorické pamiatky
  - umeleckohistorické pamiatky
  - pamiatky ľudovej architektúry
- ❖ Na základe časových kritérií :
  - praveku a ranných dejín, predrománske, románske, gotické, renesančné, barokové, klasické, obdobia romantizmu, secesie, novodobé“

My sa v ďalšej štúdií budeme venovať deleniu podľa druhého kritéria, na základe kvalitatívnych kritérií.

Mariot (1983) upozorňuje aj na teritoriálne rozmery atraktivnosti, kde kultúrnohistorické pamiatky rozdelil do troch typov podľa ich významu na kultúrnohistorické pamiatky *celoštátneho významu* (najviac vyhľadávané objekty, ktoré sú cieľom účastníkov cestovného ruchu z celého štátu. Vzdialenosť objektu je nad 300 km), *regionálneho významu* (tieto objekty navštevujú predovšetkým účastníci cestovného ruchu zo vzdialenosti 100 – 300 km) a *lokálneho významu* (účastníci cestovného ruchu týchto objektov sú zo vzdialenosti do 100 km). Mišúnová-Šulavíková

(1977) uvádza až štyri typy. Okrem už spomínaných troch typov pridáva ešte *národné kultúrne pamiatky*.

**Národnohistorické pamiatky** – podávajú obraz vývoja národa na danom území od dávnych čias až po súčasnosť. Dokumentujú významné historické udalosti. „Ich spoločným menovateľom je, že sa viažu na istú konkrétnu historickú alebo kultúrnu udalosť alebo osobnosť, resp. sú objektom, ktorý pripomína, symbolizuje alebo sa ním vzdáva hold nejakej významnej osobe, historickému momentu, deju a pod.“ (Mišúnová-Šulavíková 1977) „Väčšina národnohistorických pamiatok patrí k objektom, ktoré majú z hľadiska cestovného ruchu prevažne celoštátny, resp. regionálny význam. Prevláda u nich historicko-kultúrna atraktívnosť nad ich umeleckou a estetickou hodnotou.“ (Mariot 1983) Do tejto kategórie zaraďujeme pamätné domy, pamätné miesta a objekty, pamätné cintoríny, pamätné izby, pamätné náhrobníky, pomníky, busty, pamätné tabule a nápisy, ktoré rozprávajú o udalostiach a osobnostiach z obdobia uzákonenia spisovného jazyka, symboloch padlým v prvej a druhej svetovej vojne, udalostiach Slovenského národného povstania apod. (Mišúnová-Šulavíková 1977, Mariot 1983)

**Umeleckohistorické pamiatky** – patria medzi najatraktívnejšie kultúrohistorické predpoklady cestovného ruchu. A to vďaka ich tvaru, umeleckému stvárneniu, historickej hodnote, tradíciám a ojedinelosti výskytu. Mnohé z nich sú zákonom chránené a vyhlásené za národné kultúrne pamiatky. Ich existencia výrazne podnecuje vznik cestovného ruchu v danej lokalite lokálneho, avšak veľmi často celoštátneho významu. Cieľovými miestami účastníkov cestovného ruchu bývajú najvyhľadávanejšie lokality z hľadiska atraktívnosti. Patria sem bývalé feudálne sídla, prípadne ich zrúcaniny (hrady, zámky, kaštiele), rôzne sakrálne stavby (kostoly, katedrály, rotundy, kaplnky, kalvárie, v zahraničí mešity) a súbory architektúr v mestských pamiatkových rezerváciách (radnice, zvonice...) s typickými prvkami tohto slohového obdobia. (Mišúnová-Šulavíková 1977, Mariot 1983)

**Pamiatky ľudovej architektúry** – tieto pamiatky z roka na rok získavajú na unikátnosti vzhľadom na to, že súvisia s historickým spôsobom života, tradíciami, ktoré sa v ostatných rokoch vytrácajú z povedomia obyvateľstva. Preto cestovný ruch pamiatok ľudovej architektúry plní poznávaciu, vlastivednú funkciu formou zájazdov a výletov. Medzi najatraktívnejšie pamiatky ľudovej kultúry patria objekty ľudovej architektúry, ktoré sú výsledkom tvorivých schopností ľudí, ich staveľských tradícií (používanie rôznych materiálov ako hlina, kameň, drevo) a tvorivého nadania. Objekty

Ľudovej architektúry sú k dispozícii počas celého roka a ich atraktivnosť dopĺňajú ďalšie etnografické prejavy ľudovej kultúry. Patrí sem ľudový odev, ktorý je symbolom danej lokality. V súčasnosti sa už prakticky nepoužíva, a preto je podmienkou rozvoja cestovného ruchu iba pri folklórnych festivaloch, prípadne v múzeách. Ďalším prejavom je ľudová strava, ktorá prispieva k rozvoju cestovného ruchu podporou kontaktov medzi účastníkmi cestovného ruchu a regionálnymi osobitosťami rôznych oblastí. Ľudová výroba je najčastejšie prezentovaná v múzeách, avšak čoraz častejšie sa stretávame s tradičnou výrobou výrobkov aj dnes, ktoré slúžia predovšetkým ako spomienkové predmety. K rozvoju cestovného ruchu prispieva tiež miestne ľudové výtvarné umenie a slovesný a hudobný folklór. (Mišúnová-Šulavíková 1977, Mariot 1983)

Medzi kultúrohistorické pamiatky môžeme zaradiť aj **archeologické lokality**, ktoré „sú priamymi dokladmi niekdajšej kultúry a života našich predkov. Tvorí obraz o materiálnych podmienkach života spoločnosti. Zaraďujeme k nim sídliská, hradiská, kostrové a žiarové pohrebiská,“ ktoré majú významnú historickú hodnotu. Aj napriek ich historickej hodnote, nemajú taký veľký význam z hľadiska cestovného ruchu, pretože sú prevažne sústredené v múzeách. (Mišúnová-Šulavíková 1977, Mariot 1983)

Mišúnová-Šulavíková (1977) sa ďalej venovala aj **technickohistorickým pamiatkam**, ktoré „sú jasným dôkazom výrobnjej špecializácie na danom území v minulosti a zároveň predstavujú faktický materiál, objasňujúci historické procesy spojené s vývinom kultúry a výroby.“ Rozdelila ich na dve skupiny :

- „*Súbory technických objektov vhodných pre cestovný ruch* – staré banícke oblasti s pozostatkami obytných budov, symbolických stavieb baníkov, štôlní, banských chodieb...
- *Technické objekty menej vhodné pre cestovný ruch* – osamelé hámre, vysoké pece, pily, mlyny...“

#### 4.2.1.2 Historický vývoj územia

„Najstaršie osídlenie oblasti sa sústreďovalo na juhu v kotlinách a údoliach rieky Nitry a Bebravy a na juhozápade v Trenčianskej kotline. Predovšetkým roľníci si museli vybrať vyhovujúce polohy s dostatkom ornej pôdy a možnosťou založiť trvalé sídlo.

Najstaršie doklady prítomnosti človeka – neandrtálcach nachádzame v Bojniciach. Žil v mladšom úseku stredného paleolitu (150 tis. – 40 tis. r.p.n.l.).“ (Baranovič et al. 1985)

„Z obdobia epipaleolitu sa zachovali na území materiálne dôkazy o osídlení v Trenčíne. V Nemšovej a v Zamarovciach boli náleziská z gravettien (40-tis. až 8-tis. p.n.l.). Toto najstaršie osídlenie má historickú kontinuitu prakticky do dnešných dní a tak možno usudzovať, že sa jedná o jedno z prvotných jadier osídlenia Slovenska.“ (Bertanová et. al 2001)

„Od obdobia neolitu nachádzame stopy osád nielen v blízkosti najdôležitejších vodných tokov, ale aj vo vyústení bočných údolí do kotlín, pri tokoch medzi tokmi a nezriedka i na vrcholoch hôr, často až v nadmorskej výške nad 800 m n.m. Najvýraznejšie sa to prejavilo v dobe laténskej. Ľud púchovskej kultúry pri výbere miest pre svoje osady a opevnenia prejavil detailnú znalosť územia.

Určitý význam pre obyvateľov mali cesty.“ (Baranovič et al. 1985) „Vďaka prirodzenej ceste z juhu na sever údolím Váhu sa zlepšovali vyhliadky na lov a neskôr na prechod ľudí a obchodu.“ (Bertanová et. al 2001) Konkrétne doklady o transporte nachádzame už v paleolite. Sú nimi napr. črepy z neolitického sídliska v Prievidzi. Svedectvom obchodu sú aj nálezy strieborných keltských mincí a rímskych republikánskych mincí v Trenčíne. (Baranovič et al. 1985)

„Prechod od využívania prírody k produktívnemu hospodáreniu umožnila neolitická revolúcia. Eneolit priniesol súčasne rozšírenie orby s využitím záprahu dobytky a objav meďi.“ (Baranovič et al. 1985)

Od mladšej doby bronzovej až podo začiatku laténskeho obdobia (1300 – 400 pred n.l.) patrili Strážovské vrchy k územiu kultúry lužických popolnicových polí. Jej charakteristickým znakom bolo pochovávanie žiarovým spôsobom, čoho dôkazom je nálezisko v Trenčianskej Teplej a Porubská dolina (tu ich boli celé stovky). Ďalšie dôkazy o prítomnosti tejto kultúry na území Strážovských vrchov sa našli v Ilave a Domaniži. (Baranovič et al. 1985)

Lužický ľud sa podieľal aj na vzniku púchovskej kultúry v dobe bronzovej. Od 3.storočia sa púchovské osídlenie rozšírilo do celých Strážovských vrchov. Táto kultúra mala dobre rozvinuté hutníctvo a kováčstvo o čom svedčia aj bohaté náleziská kosákov, sekier, nožov a zbraní zo železa. Obyvateľov púchovskej kultúry neskôr začali ohrozovať nájazdy Kelti (Kršteňany) a Kvádi (nálezisko osady v Beluši). (Baranovič et al. 1985)

„Mimoriadny kultúrny význam majú nálezy pochádzajúce z obdobia Rímskej ríše v okolí Trenčína (Laugaritio). Usudzuje sa, že práve Rimania rozšírili na našom

území kultúru vína, kúpeľníctvo a budovanie moderných miest. V Trenčianskych Tepliaciach sídlila v 2. storočí časť rímskych légií.“ (Bertanová et. al 2001)

Od 5. storočia začali na územie Strážovských vrchov postupne prichádzať Slovania. Toto územie patrilo k širšiemu jadrú Nitrianskeho kniežatstva. Obdobie Veľkomoravskej ríše je charakteristické vyspelou poľnohospodárskou technikou, čo dokazujú nález v Žabokrekochoch nad Nitrou. (Baranovič et al. 1985)

V 10. storočí, po páde Veľkomoravskej ríše, si na územie robili nárok strí Maďari, český a poľský štát. Napokon sa ho zmocnil Boleslav Chrabrý. Po pripojení k Uhorsku sa stal Trenčín sídlom kráľovského komitátu. (Baranovič et al. 1985)

„V 13. a 14. storočí sa rozvíjali aj ostatné sídla, najmä pod vplyvom remesiel a obchodu. Boli to napríklad obce Dubnica nad Váhom (prvá písomná zmienka pochádza z roku 1262), Ilava (mestské práva získala v roku 1339). Najznámejšou fortifikačnou stavbou je Ilavský hrad, ktorý je známy od 12. storočia a v roku 1312 sa stal kráľovským hradom.“ (Bertanová et. al 2001)

Významnou osobnosťou nielen Strážovských vrchov, ale aj okolia Žiliny a Liptova bol Matúš Čák Trenčiansky, ktorý mal svoje sídlo v Trenčíne. Využíval svoje postavenie na uhorskom kráľovskom dvore pre rozširovanie svojho panstva, kam odviekol aj poddaných svojich protivníkov. Príkladom je napr. 1318 obyvateľov Malých Krškán. (Baranovič et al. 1985)

V období panovania Matúša Čáka Trenčianskeho vrcholila v oblasti Strážovských vrchov kolonizácia. Do menej úrodných plôch prenikali noví osadníci. Zakladali sa nové osady a obce. Príkladom je obec Zliechov, ktorú v roku 1337 založil žilinský richtár. Na hornej Nitre sa začali ťažiť drahé kovy (Lazany, Nitrianske Pravno, Nitrianske Rudno, Čaovj). Tu sa usadzovali aj obyvatelia nemeckej národnosti. Salšníci a sním spojený chov oviec sa tu rozšírilo počas valašskej kolonizácie, ktorá mala zvýšiť hospodársku prosperitu dovtedy málo využívaných horských pasienkov a lúk. Najintenzívnejšie sa prejavila na hornom toku Nitrice a Rajčianky. Z roztrúsených pastierskych sídel tu vznikli početné lazy, ktoré sú typické pre obce Valaská Belá a jej časti Čavoja (Baranovič et al. 1985).

Od 15. storočia na Považí a Ponitří vládli šľachtické rody Zápoľských, Illéshazyovcov, Thurzovcov, Eszterházyovcov, Pálffyovcov a Zayovcov. Od 16. storočia Strážovské vrchy trpeli pod nájazdmi Turkov, ktorí sa pri svojich výbojoch dostali až k Prievidzi a Púchovu. (Baranovič et al. 1985)

V priebehu 18. a 19. storočia nedošlo k prechodu malovýroby na priemyselnú výrobu. Výroba prebiehala v miestnych manufaktúrach, ktoré však produkovali kvalitné výrobky. Prelom nastal až po rozšírení dopravnej siete, predovšetkým železníc. Týmto sa vytvorili podmienky pre rozvoj priemyslu. V roku 1901 vznikol súčasne najväčší cukrovar na Slovensku v Trenčianskej Teplej. (Baranovič et al. 1985)

Od konca 20-tych rokov 20. storočia sa začali stavať rozsiahle závody zamerané na výrobu zbraní (Zbrojovka v Považskej Bystrici a Škodove závody v Dubnici nad Váhom) a obuvi (Partizánske). (Baranovič et al. 1985)

V období druhej svetovej vojny sa na území Strážovských vrchov odohrávalo nespočetné množstvo menších bitiek. Operovali tu partizánske skupiny francúzskych utečencov, 2. Stalinova brigáda, 2. slovenská národná brigáda a 1. československá brigáda Jána Žižku. (Baranovič et al. 1985)

Po druhej svetovej vojne sa prejavil vplyv socializmu. Príkladom je mesto Nová Dubnica, ktorá je výsledkom urbanizačných procesov z obdobia socialistickej industrializácie Slovenska. (Bertanová et. al 2001)

#### **4.2.1.3 Kultúrnohistorický opis vybraných obcí**

**Beluša** – Prvá písomná zmienka pochádza z roku 1330. V obci sa zachovali trojpriestorové ľudové domy so sedlovou strechou, neskororománska kaplnka z polovice 13. storočia s gotickým portálom a neskororenesančný kostol zo 17. storočia.

**Čavojs** – podhorská obec. Prvý raz sa spomína v roku 1364. V 16. storočí sa tu pokusne dolovalo zlato a v 17. storočí olovo. Obec patrí do oblasti ľudovej kultúry čičmianskeho typu. Zachovali sa zrubové omazané a obielené domy so šindľovou strechou a podlomenicou. (Rybár 1981, Bertanová 2001)

**Čičmany** – obec bola založená v roku 1272 a je známa unikátnou architektúrou. Drevenice sú vyzdobené charakteristickými bielymi ornamentmi. Jednoduché ornamenty boli nanášané bielym vápnom, ktoré malo zároveň konzervačnú a ochrannú funkciu. Geometrická výzdoba je stará asi 200 rokov. Ľudový odev je zase zdobený výšivkami s geometrickými ornamentmi žltými a červeným na bielom podklade. V Radenovom dome je národopisná expozícia. Časť obce bola v roku 1977 vyhlásená za pamiatkovú rezerváciu ľudovej architektúry. (www.sacr.sk)

**Diviaky nad Nitricou** – Prvá písomná zmienka je z roku 1246. V obci sa nachádza neskororenesančný dvojvežový kostol s pôvodnými románskymi oknami z polovice 13. storočia a archeologická lokalita.

**Domaniža** – na území obce sídlil ľud púchovskej kultúry, našlo sa aj stredoveké opevnenie s valmi. Prvá písomná zmienka je z roku 1268.

**Kšinná** – V obci sa našli nálezy rôznych kultúr. Významnou pamiatkou je románsky kostol na návrší uprostred bývalého hradiska, obložený pohrebiskom s náhrobnými kameňmi.

**Mojtín** – Obec je rodiskom „Cisárskeho večného vojaka“ L. Gabriša Škultétyho. Husára, ktorý slúžil v armádach habsburských panovníkov. V obci má obelisk.

**Motešice** – Obec sa spomína už v roku 1208. V Horných Motešiciach je pôvodný opevnený renesančný kaštieľ so štvorcovým pôdorysom a nárožnými vežami z roku 1620. V dolných Motešiciach sa zachoval ranogotický kostol z roku 1309. V obci sa nachádza aj chránený areál Park v Motešiciach.

**Timoradza** – Prvá písomná zmienka o obci pochádza z roku 1355, avšak románsky kostol z polovice 13. storočia potvrdzuje už jej skoršiu existenciu. Na území obce sa nachádza popolnicové pohrebisko z čias lužickej kultúry.

**Uhrovské Podhradie** – Obec sa prvýkrát spomína v roku 1481. Nad obcou sa nachádza zrúcanina Uhrovského hradu, ktorý pochádza z 1. polovice 13. storočia. Hrad patrí medzi najstaršie zachované hradné architektúry na Slovensku. Historické zmienky o hrade pochádzajú už z roku 1294.

**Valaská Belá** – Obec, ktorá vznikla valašskou kolonizáciou (99 osád) v roku 1324. Ľudová kultúra patrí k čičmianskemu typu.

**Zliechov** – Obec charakteristická zachovanou ľudovou kultúrou čičmianskeho typu. Zachoval sa gotický kostol z 15. storočia s plastikou Madony z roku 1500. V obci sa nachádzajú zrubové a murované trojpriestorové omazané a obielené domy so sedlovou strechou, so štítom a podlomenicou. (Rybár 1981, Bertanová 2001) (viď mapa č.2)

#### **4.2.2 Kultúrne zariadenia a akcie**

Kultúrne zariadenia a akcie majú bodový (strediskový) charakter a plnia funkciu doplnku k iným pamiatkam (najčastejšie kultúrnohistorickým). Zaraďujeme sem múzeá, galérie, divadelné a operné predstavenia a koncerty, hudobné a iné festivaly, náboženské slávnosti a púte.

„**Múzeá a galérie** sú zamerané na zberateľskú činnosť a uchovávanie pamiatok, sú ústavmi bádateľskej a dokumentačnej práce“ (Mišúnová-Šulavíková 1977). Autorka

použila na delenie múzeí a galérií z hľadiska významu pre cestovný ruch „administratívno-organizačné kritérium, ktoré na základe hodnotenia stupňa a dosahu pôsobnosti dostatočne vystihuje ich priestorový dosah. Rozlišuje tri skupiny múzeí a galérií :

- *Národné múzeá a galérie* – sú reprezentantmi špecifických huteľných pamiatok celého národa (múzeá banícke, lesnícke, poľnohospodárske a i.) Ich atraktivnosť zvyšuje i to, že sa zväčša zriaďujú v dôležitých priemyselných uzloch.
- *Regionálne múzeá a galérie* – vystupujú ako zberné a dokumentačné objekty huteľných pamiatok v jednotlivých regiónoch. Podávajú obraz o starých, pôvodných jadrových územiach krajiny (župy, stolice).
- *Miestne múzeá a galérie* – pamiatky, ktoré uchovávajú, sú iba z bezprostredného okolia a nedosahujú ani regionálny význam.“

**Pamätné izby** – „Z hľadiska administratívno-organizačného kritéria spadajú pod správu miestnych múzeí. Uchovávajú spomienkové hodnoty na významných dejateľov, dôležité udalosti a historické momenty v dejinách národa (úzakonenie spisovného jazyka, podpísanie zmlúv, ustanovujúce schôdze a i.). Najväčšie zastúpenie pri ich návštevách majú účastníci cestovného ruchu z blízkeho okolia.“ (Mišúnová-Šulavíková 1977)

#### 4.2.2.1 Múzeum ľudovej architektúry v Čičmanoch



Obr.č.3

„Rázovitá obec Čičmany, ležiaca pri prameňoch riečky Rajčianky v Strážovských vrchoch, vzbudila záujem u širokej verejnosti už v roku 1895 na Národopisnej výstave československej v Prahe. Od tohto obdobia sa začal v obci rozvíjať určitý druh turizmu a folklorizmu, čo vlastne trvá až dodnes. Komplex ľudovej architektúry, pozoruhodný svojou zachovalosťou a štýlovou jednotnosťou bol v roku 1979 vyhlásený za pamiatkovú rezerváciu. Považské múzeum vlastní v Čičmanoch dva objekty ľudovej architektúry, kde je návštevníkovi predstavené bývanie, zamestnanie, ľudový odev a ľudové umenie.“(www.muzeum.sk)

Pre verejnosť sú sprístupnené expozície :

- Expozície zo života a práce čičmianskeho ľudu / z rodinného zvykloslovia
- Expoícia ľudové obydlie

**Expozície zo života a práce čičmianskeho ľudu / z rodinného zvykloslovia :**



**Obr.č.4**

„Expozície sú nainštalované v jednoposchodovom drevenom tzv. Radenovom dome. Bohatosť a rozmanitosť exponátov dokumentuje všedný i sviatočný život obyvateľov obce, ich rodinné zvyky a očarí návštevníka množstvom vzácnych výšiviek, ktorých technika, ornamentálne motívy a decentná

farebnosť má svoj pôvod v renesancii.“ (www.muzeum.sk)

**Expoícia ľudové obydlie**

„Považské múzeum v roku 1986 zakúpilo dom č. 42, zabezpečilo jeho pamiatkovú obnovu a muzeálne využitie. V ňom nainštalovaná expozícia predstavuje bývanie v Čičmanoch zo začiatku 20. storočia. Expozície sú súčasťou Považského múzea v Žiline.“ (www.muzeum.sk)



**Obr.č.5**

#### **4.2.2.2 Hudobné a folklórne festivaly**

Hudobné a folklórne festivaly sú prehliadkou súčasnej (hudobné) a minulej kultúry. Pri folklórnych festivaloch ide o priblíženie spôsobu života v minulosti, tradícií a zvykov sprevádzaných ľudovými tancami a spevmi. Účastníci cestovného ruchu sa na nich zúčastňujú v prevažnej miere ako diváci. Pri hudobných festivaloch sa upustilo od

ľudových krojov a zvykov. Orientujú sa na zábavu formou rady koncertov viac, ale aj menej známych hudobných kapiel a skupín.

V ostatných rokoch sa v Strážovských vrchoch ujala tradícia dvoch festivalov. Prvým je folklórny festival Beľušky v obci Temeš, kde sa v roku 2005 jeho prvý ročník. Jeho nultý ročník sa konal v auguste 2004 v Zliechove, ktorý bol prehliadkou svadobných zvykov a piesní. Jeho pokračovanie sa uskutočnilo v januári 2005 v Čavoji, kde sa predstavili najstarší výrobcovia krojov na území hornej Nitry. (www.hornanitra.sk)

Druhým festivalom je hudobný festival Pustohlav, ktorý sa od roku 2003 každoročne koná v obci Zliechov. Tento festival je vyhľadávaný predovšetkým miestnymi obyvateľmi z bližšieho okolia. Má regionálny význam, avšak pozitívne ohlasy na jeho kvalitu predznamenávajú možný potenciál zväčšenia významu z hľadiska dosahu na cestovný ruch oblasti. (www.mynoviny.sk, www.pustohlav.sk)

### **4.2.3 Športové a zábavné zariadenia a akcie**

Do tejto kategórie patria zariadenia a akcie, ktoré účastníkom cestovného ruchu ponúkajú možnosti športového vyžitia. V globálnom meradle sú to akcie a k nim prislúchajúce zariadenia kolosálnych rozmerov ako napr. olympijské hry, mastrovstvá sveta v rôznych športoch a pod. V regionálnom meradle ide o rôzne športové strediská ako napr. lyžiarske strediská, aquaparky, vodné nádrže, ihriská rôznych športov, tenisové kurty, golfové ihriská a pod. Účastníci cestovného ruchu využívajú tieto zariadenia *pasívne* – ako diváci športových zariadení a *aktívne* – ako účastníci športových a zábavných činností formou aktívneho odpočinku.

#### **4.2.3.1 Lyžiarske strediská**

Lyžiarske strediská v Strážovských vrchoch sú podľa mapy č.3 rovnomerne rozmiestnené v priestore. Veľmi dôležitý je však ich význam z hľadiska priestorového dosahu na účastníkov cestovného ruchu. Všetky strediská majú regionálny význam. Vyhľadávanjšie sú však strediská na severe územia. Pre ilustráciu uvádzame tri:

##### **Lyžiarske stredisko Čičmany :**

Lyžiarske stredisko vhodné pre menej aj stredne náročných lyžiarov. Zjazdové trate, v nadmorskej výške 632 – 973 m, sú orientované západným smerom. Lyžiarska sezóna v stredisku trvá 90 – 100 dní. Lyžiari majú k dispozícii päť vlekov dĺžky 135,

290, 420 a 920 m, ktoré prekonávajú výškový rozdiel 30 – 278 m. Ich celková prepravná kapacita je 2850 osôb za hod. Stredisko disponuje mechanické zasnežovaním. Pre bežecké lyžovanie sú v okolí strediska dve pravidelne upravované trate dĺžky 2 a 7,5 km, ktoré vytvárajú vhodné podmienky na lyžiarsku turistiku. (www.ski.sk)

#### **Lyžiarske stredisko Fačkovské sedlo:**

V lyžiarskom stredisku sa nachádzajú 4 vleky s celkovou prepravnou kapacitou 2600 osôb za hodinu. Vleky premávajú od 9:00 do 16:00 a na jednom vleku je umelé osvetlenie umožňujúce večerné lyžovanie. V lyžiarskom stredisku sanachádza veľkokapacitné bezplatné parkovisko, reštaurácia a chata, čo zabezpečuje komplexné služby pre návštevníkov. (www.fackovske-sedlo.sk)

#### **Lyžiarske stredisko Homôlka :**

Stredisko sa nachádza v katastri obce Valaská Belá a ponúka možnosť lyžovania na zjazdovkách s tromi vlekmi. V areály sa nachádza reštaurácia a chata s možnosťou ubytovania.(www.homolka.webpark.sk)

#### **4.2.3.2 Rekreačné stredisko Nitrianske Rudno**

V Nitrianskom Rudne je centrom turistického ruchu vodná nádrž. Vodná nádrž Nitrianske Rudno ponúka milovníkom vodných športov vhodné podmienky pre surfovanie či rybolov. K dispozícii sú tobogány, možno si zapožičať člny a vodné bicykle. Priamo pri vodnej nádrži je autokamping a množstvo rekreačných zariadení, ktoré okrem ubytovania ponúkajú kvalitné stravovacie služby a dobrú zábavu. Oblasť je vyhľadávaným prázdninovým strediskom predovšetkým mladých. (www.hornanitra.sk)

#### **4.2.3.3 Organizované turistické akcie**

V Strážovských vrchoch je pomerne hustá sieť turisticky značených chodníkov, ktoré vedú cez veľmi zaujímavé miesta často s možnosťou výhľadu. Na takýchto miestach sa pravidelne stretávajú turisti zo širokého okolia. Jednotlivé turistické oddiely organizujú výstupy na vrchy Vápeč, Strážov a Baske. Na vrchole dostane každý účastník odznak zo symbolom výstupu, príp. pamätný list (niektoré uvádzame v prílohách). Pri týchto akciách ide o rekreáciu formou aktívneho odpočinku.

**Silvestrovský výstup na Strážov** – koná sa pravidelne na Silvestra (31.12.) a o deň skôr. Je to najmä z dôvodu veľkého záujmu turistov a malého vrcholového priestoru. Preto sa dva organizujúce kluby turistov prestriedajú.

**Štefanský výstup na Vápeč** – tento výstup sa pravidelne koná 26.12., na Štefana. Výstup donedávna oficiálne organizoval KST Košeca, avšak v ostatnom roku nebola akcia oficiálna. Pri tomto výstupe sú tri hlavné východiskové body : obce Horná Poruba, Kopec a lyžiarske stredisko Homôlka.

**Výstup na Baske** – tiež pravidelná akcia, ktorá sa končí na chate pod Ostrým vrchom v nadmorskej výške 480 m n.m. Akciu organizuje Regionálna rada klubu slovenských turistov Trenčín.

Ďalšími turistickými akciami sú napríklad Dubnická tridsiatka a Ilavská dvadsaťpäťka, ktoré síce nezačínajú v Strážovských vrchoch, ale ich trasa vedie cez územie pohoria.

Úplnou novinkou z roku 2007 je pochod okolo Hornej Poruby, ktorého nultý ročník sa konal tento rok.

#### **4.2.3.4 Iné športové zariadenia a akcie**

V obci Domaniža sa nachádza strelnica, ktorá ponúka možnosti športovej a rekreačnej streľby.

Na juhu Strážovských vrchov sa rozvinul chov koní a sním spojená rekreačná, ale aj športová jazda. Z tohto pohľadu sú významnou obcou Motečice, známe svojim žrebčínom. V obci sa nachádza aj krytá parkúrová hala, ktorá sa využíva pri súťažiach za nepriaznivého počasia. 3.-4. marca 2007 sa uskutočnili halové jazdecké preteky s názvom Cena MDŽ. Na týchto pretekoch sa zúčastnilo viac ako 80 koní a 60 účastníkov z 31 oddielov. Takéto športové akcie priaznivo vplyvajú na rozvoj cestovného ruchu nielen v obci, ale aj v blízkom okolí. Ďalšie žrebčiny sa nachádzajú v Diviakoch nad Nitricov a Rudnianskej Lehote. Jazdecké kluby ponúkajú účastníkom cestovného ruchu rôzne výlety na kočoch, v zime na saniach ťahané koňmi príp. výlety na koňoch.(www.prievidza.sk)

## 5. Realizačné predpoklady

„Realizačné predpoklady cestovného ruchu z hľadiska širšieho teritoriálneho pohľadu umožňujú realizovať jestvujúci záujem o účasť na cestovnom ruchu na území, ktoré má na to vhodné predpoklady.“ Na základe tejto vlastnosti majú realizačné predpoklady cestovného ruchu pre jeho rozvoj rovnako dôležitú a nenahraditeľnú úlohu ako lokalizačné predpoklady. (Mariot 1983)

### 5.1 Doprava

Doprava je dôležitou súčasťou hospodárstva každého štátu. U nás sa na jej vývoji sa podieľali jednak historické skutočnosti, ale aj tvar štátneho územia a rozloženie jednotlivých pohorí, tvar a smer riečnych dolín, významné sedlá a priesmyky. Kvalitatívne charakteristiky nášho dopravného systému sú prevažne dobré, avšak výrazne zaostávajú za štátmi západnej Európy. Väčšinu dopravy na území Slovenska sústreďujú dopravné koridory, ktoré vedú dolinami našich najvýznamnejších riek – Váh, Hron, Hornád a Hnilec.

#### 5.1.1 Delenie dopravy

Doprava ako celok sa delí podľa toho, akými dopravnými prostriedkami sa vykonáva na päť kategórií :

- **Železničná doprava** – jej dominantnou úlohou je preprava nákladov. V roku 2003 bola dĺžka železničných tratí na Slovensku 3657 km, z toho 1556 km elektrifikovaných. Železničná doprava je ekologickejšia, lacnejšia, ale na druhej strane pomalšia ako cestná doprava a nie je na ňu napojené každé sídlo. Hlavná železničná trasa Slovenska vedie z Bratislavy tzv. „severným ťahom“ cez Trnavu, Trenčín, Žilinu, Poprad, Košice do Čiernej nad Tisou. V súčasnosti prebieha jej postupná modernizácia.
- **Cestná doprava** – dominuje v preprave osôb. Celková dĺžka cestnej siete Slovenska v roku 2004 bolo 17 776 km. Z toho 317 km diaľnic, 3 334 km ciest prvej triedy, 3 728 ciest druhej triedy. V súčasnosti prebieha výstavba diaľničnej siete na tzv. „severnom ťahu“ Bratislava, Žilina, Košice. V pláne Ministerstva dopravy, pôšt a telekomunikácií je vybudovať ďalšie diaľničné úseky a úseky rýchlostných ciest, ktoré sa postupne realizujú, avšak veľmi pomaly.

- **Potrubná doprava** – najdôležitejšími surovinami prepravovanými potrubnou dopravou sú ropa a zemný plyn. Cez územie Slovenska prechádzajú plynovod Bratstvo a ropovod Družba na ktorý sa v Tupej pri Šahách napája ropovod Adria. Veľmi dôležité sú aj vodovody, ktoré zásobujú obyvateľstvo vodou. Potrubná doprava je lacnejšia a ekologickejšia ako ostatné druhy dopravy.
- **Riečna a námorná** – tento typ dopravy sa viaže na rieky (riečna doprava) a moria, jazerá a iné vodné plochy. Na Slovensku sa využíva iba riečna doprava (Dunaj).
- **Letecká doprava** – jej hlavnou úlohou je preprava osôb na veľké vzdialenosti. Podľa rôznych štúdií je najbezpečnejším druhom dopravy.

### 5.1.2 Dopravné zariadenia s rekreačnou funkciou

„Dopravné zariadenia s rekreačnou funkciou tvoria druh zariadené, ktoré uľahčujú účasť obyvateľov na rôznych rekreačných aktivitách. V našich podmienkach sú to predovšetkým horské dopravné zariadenia (výťahy, vleky a lanovky), ktoré umožňujú záujemcom o turistiku a lyžovanie rýchlo a bez fyzickej námahy prekonávať rozličné výškové rozdiely. Miesta ich výskytu sa preto stávajú strediskami koncentrácie účastníkov cestovného ruchu.,, (Mariot 1983)

V najatraktívnejších strediskách cestovného ruchu sa budujú kabínkové a sedačkové lanovky, ktoré prekonávajú najväčšie výškové rozdiely. Jeden z cieľov účastníkov cestovného ruchu, ktorí prichádzajú do týchto stredísk je cesta lanovkou. (Mariot 1983)

„Dlhšie vleky a pozemné lanovky, ktoré prekonávajú výškový rozdiel niekoľko desiatok metrov, umožňujú predovšetkým rozšíriť okruh účastníkov cestovného ruchu v oblasti ich vrcholových staníc.“ (Mariot 1983)

Krátke vleky sú miestom koncentrácie účastníkov cestovného ruchu, ktorí prichádzajú prevažne z územia len niekoľko kilometrov. Majú miestny až regionálny dosah. (Mariot 1983)

### **5.1.3 Prístupy do oblasti**

V tejto časti sa budeme venovať prístupovým cestám z jednotlivých východísk do Strážovských vrchov. Za východisko pokladáme všetky body, odkiaľ je možný priamy prístup do Strážovských vrchov.

Na základe uvedeného sa z obcí ležiacich na okraji Strážovských vrchov, na dopravných komunikáciách, ktorým sme sa venovali v kapitole 2. Poloha a vymedzenie územia, stávajú východiská pre cestovný ruch tejto oblasti. Niektoré obce majú z hľadiska prístupu do oblasti väčší význam, a to vďaka tomu, že ležia na križovatkách ciest. Takýmito obcami sú najmä mestá - Trenčín, Ilava, Bánovce nad Bebravou, Prievidza, ale aj Dubnica nad Váhom a Nová Dubnica a obce vidieckeho typu – Nitrianske Pravno, Fačkov. Výhodnú polohu a veľmi dobrý prístup poskytujú obce, ktoré ležia na dopravných komunikáciách prechádzajúcich naprieč Strážovskými vrchmi. Jedná sa o obce na ceste č.574 z Ilavy, cez Valaskú Belú a Nitrianske Rudno do Novák a ceste č.516 z Trenčianskej Teplej, cez Trenčianske Teplice a Motešice do Bánoviec nad Bebravou.

Všetky obce v strážovských vrchoch, až na pár výnimiek v oblasti kopačiek vo Valaskej Belej sú spojené cestou s hlavnými dopravnými ťahmi. Kvalita cestnej siete je pomerne dobrá a cestné komunikácie prechádzajú cez všetky doliny a údolia. Do obcí v a na okraji Strážovských vrchov pravidelne premávajú autobusové spoje najmä z SAD Prievidza, Trenčín, Považská Bystrica a aj Žilina.

Na Považí je možnosť aj vlakového spojenia, kde všetky obce majú železničnú stanicu. Vlaky s označením rýchlik stoja v staniách Trenčín a Trenčianska Teplá, niektoré aj v Ilave a Dubnici nad Váhom. Železničné stanice sú aj v obciach na južnej hranici Strážovských vrchov z Trenčína, cez Bánovce nad Bebravou a Partizánske do Prievidze. Táto trať sa však využíva oveľa menej ako na Považí (Buday 1995).

## **5.2 Ubytovacie a stravovacie zariadenia**

### **5.2.1 Ubytovacie zariadenia**

„Sieť ubytovacích zariadení formuje osobitné podmienky pre rozvoj cestovného ruchu tým, že umožňuje taký pobyt účastníkov cestovného ruchu, ktorý je dlhší ako jeden deň. Ubytovacie zariadenia preto tvoria ohniská rozvoja stredísk cestovného ruchu.

Charakter ubytovacích zariadení vo väčšine prípadov vplýva aj na štruktúru účastníkov cestovného ruchu a ovplyvňuje intenzitu interakcií cestovného ruchu s krajinou.“ (Mariot 1983)

V súčasnosti sú najviac vyhľadávané ubytovacie zariadenia voľného cestovného ruchu, ktoré sú k dispozícii všetkým účastníkom cestovného ruchu. Najznámejšími a najtypickejšími zariadeniami tejto kategórie sú hotely, ktoré poskytujú svoje služby po celý rok. Celková kapacita hotelov v letnom období však nestačí uspokojovať dopyt po ubytovacích zariadeniach. Preto v ostatných rokoch zaznamenávame rozvoj sezónnych ubytovacích zariadení, ktoré sú charakteristické nižšou kvalitou poskytovaných služieb. Patria sem hostince s možnosťou ubytovania, turistické ubytovne, rekreačné chaty a zrubý, autocampingy, stanové tábory a táboriská. (Mariot 1983)

### **5.2.1.1 Triedy ubytovacích zariadení**

„Ubytovacie zariadenia sa podľa vybavenia, úrovne a rozsahu poskytovaných služieb delia na triedy. Triedy sa označujú hviezdikami od najnižšej triedy (\*) po najvyššiu triedu (\*\*\*\*\*).

#### **Hotely**

Hotely návštevníkom poskytujú služby v triede od jednej hviezdiky (\*) do piatich hviezdíček (\*\*\*\*\*).

#### **Päť hviezdíček (\*\*\*\*\*)**

Zariadenie interiérov je luxusné až exkluzívne, zodpovedajúce najnáročnejším funkčným a estetickým požiadavkám. Hotel je vybavený najmodernejšími technickými a technologickými zariadeniami. Všetky izby majú kúpeľňu a WC. Sú vybavené ústredným kúrením s klimatizáciou, farebným televízorom so satelitným, resp. káblovým príjmom, rozhlasovým prijímačom, telefónom a bezpečnostnou skrinkou na uloženie cenných vecí hostí. Hotel poskytuje takmer všetky druhy hotelových služieb, služieb osobného charakteru, špeciálne služby pre obchodných cestujúcich a obchodné služby.

#### **Štyri hviezdíčky (\*\*\*\*)**

Zariadenie interiérov je nadštandardné, prvotriedne a elegantné, zodpovedá vysokým estetickým požiadavkám. Hotel je vybavený najmodernejšími technickými a technologickými zariadeniami. Všetky izby majú kúpeľňu a WC. Izby sú vybavené

ústredným kúrením s termostatom, farebným televízorom so satelitným, resp. káblovým príjmom, rozhlasovým prijímačom a telefónom. Hotel poskytuje široký rozsah hotelových služieb a ďalších služieb pre osobné a obchodné potreby hostí.

#### **Tri hviezdičky (\*\*\*)**

Zariadenie interiérov je nadštandardné, uplatňujú sa v ňom pohodlné a komfortné prvky. Hotel je vybavený modernou technikou a technológiou. Izby majú vlastné hygienické zariadenie, sú vybavené ústredným kúrením, farebným televízorom, rozhlasovým prijímačom. Hotel poskytuje okrem predaja toaletných a hygienických potrieb, pohľadníc, propagačných publikácií ďalšie služby.

#### **Dve hviezdičky (\*\*)**

Interiéry hotela sú riešené štandardne s uplatnením súčasného stupňa technickej a technologickej vybavenosti. Minimálne 50 % izieb má vlastné hygienické zariadenie. V každej izbe bez vlastného hygienického zariadenia je umývadlo s tečúcou teplou a studenou vodou. Na každom podlaží je kúpeľňa a samostatné WC pre ženy a samostatné WC pre mužov.

#### **Jedna hviezdička (\*)**

Interiéry hotela sú riešené účelne s minimálnym rozsahom poskytovaných služieb. V každej izbe je umývadlo s tečúcou teplou a studenou vodou. Na každom podlaží sa nachádza kúpeľňa a samostatné WC pre ženy a samostatné WC pre mužov. Izby sú vykurované.

#### **Penzióny**

Penzión je jednoduché ubytovacie zariadenie hotelového typu minimálne s 5 izbami a maximálne so 4 stálymi lôžkami v izbe. Návštevníkom zabezpečuje podávanie raňajok, prípadne aj celodennú stravu, a základné služby.

Poskytuje služby v triede jedna (\*), dve (\*\*) a tri (\*\*\*)

#### **Tri hviezdičky (\*\*\*)**

Poskytuje ubytovanie maximálne v dvojlôžkových izbách. Každá izba má vlastné hygienické zariadenie /kúpeľňu s WC alebo hygienickú bunku/. Penzión má reštauráciu a jedno stredisko s dennou prevádzkou.

#### **Dve hviezdičky (\*\*)**

Poskytujú ubytovanie maximálne v trojlôžkových izbách s možnosťou prístelky.

Minimálne 30 % izieb má vlastnú hygienickú bunku (sprcha a WC). V každej izbe bez hygienickej bunky je umývadlo s tečúcou teplou a studenou vodou. Penzión poskytuje základné druhy služieb (informácie, cestovné poriadky, možnosti žehlenia, lekárska pomoc, atď.). Penzión má stredisko s dennou prevádzkou.

#### **Jedna hviezdička (\*)**

V každej izbe je umývadlo s tečúcou teplou a studenou vodou. Na každom podlaží je kúpeľňa a WC. Penzión zabezpečuje základné služby a podávanie raňajok.“ (www.travelguide.sk)

### **5.2.2 Možnosti ubytovania v Strážovských vrchoch**

Ako vyplýva z mapy č.4 najväčšie ubytovacie kapacity majú obce na severe a severovýchode Strážovských vrchov. Jedná sa hlavne o obce, kde sa nachádzajú športové zariadenia (lyžiarske strediská) – Čičmany, Fačkov, Pružina. V obci Beluša tvoria prevažnú časť ubytovacích kapacít zariadenia v časti Belušské Slatiny, v ktorých sú situované viaceré podnikové rekreačné a ozdravovacie strediská, bývalé budovy ROH a pionerske tábory. Táto oblasť je vyhľadávaná aj vďaka termálnym prameňom.

Výnimkou zo spomínanej oblasti je obec Valaská Belá, ktorá sa nachádza v strede Strážovských vrchov. Jej dobré ubytovacie možnosti tvorí hlavne rekreačné a lyžiarske stredisko Homôlka. Druhou obcou je Nitrianske Rudno. Táto obec je závislá na príjmoch, ktoré plynú z cestovného ruchu spojeného s vodnou nádržou Nitrianske Rudno. Celá priehrada sa nachádza v katastri obce Nitrianske Rudno a aj prevažná časť ubytovacích možností v jej tesnej blízkosti. Preto sa okolité obce prejavili v mape č.4 ako obce so slabými možnosťami ubytovaní. Tieto obce tiež využívajú priaznivý vplyv cestovného ruchu priehrady.

### **5.2.3 Stravovacie zariadenia**

„Vplyvy siete stravovacích zariadení na lokalizáciu a rozvoj cestovného ruchu sú podstatne slabšie ako vplyvy ubytovacích zariadení. Stravovacie zariadenia vystupujú ako lokalizačné predpoklady cestovného ruchu predovšetkým v oblastiach s funkciou prímestskej rekreácie a významných mototuristických trás. Tvorí ich takmer výlučne zariadenia, ktoré slúžia voľnému cestovnému ruchu. Stávajú sa ohniskami koncentrácie účastníkov cestovného ruchu. Plnia funkciu východiskových, etapových alebo cieľových bodov, najmä peších turistov a mototuristov.“ (Mariot 1983)

Do tejto kategórie patria zariadenia – reštaurácie, motoresty, jedálne, jedálne so samoobsluhou, grily, bary, snack-bary, koliby, salaše, kaviarne, vinárne, viechy, pivnice, hostince, pohostinstvá a iné zariadenia, ktoré sú ukazovateľom občianskej a technickej vybavenosti sídiel. V rámci tejto štruktúry sa vykazuje cenová skupina zariadenia (I.-IV.) podľa úrovne poskytovaných služieb. (Mariot 1983)

### **5.3 Služby**

Všetka obce Strážovských vrchov disponujú základnými službami pre život človeka. V každej obci sa nachádza obchod a pohostinstvo. Keď že niektoré obce majú menší počet obyvateľov, služby typu možnosť výberu peňazí z bankomatu príp. zdravotnícke zariadenie chýbajú. Širšie spektrum služieb majú väčšie obce a hlavne tie, ktoré majú na svojom území nejaké športové alebo rekreačné stredisko, ktoré využívajú účastníci cestovného ruchu z okolia. Z celkového pohľadu možno konštatovať, že vybavenosť obcí službami je podrozvinutá. (viď mapa č.4)

## 6. Záver

V úvode práce sme si stanovili potvrdiť resp. vyvrátiť dva ciele. Na to aby sa nám to podarilo teraz vytvoríme mapu, kde sa pokúsime vymedziť regióny/obce, ktoré majú komplexné predpoklady cestovného ruchu, čiastočné predpoklady cestovného ruchu a sú takmer bez predpokladov cestovného ruchu.

Obce s komplexnými predpokladmi cestovného ruchu majú veľmi dobré prípadne stredne dobré možnosti ubytovania, poskytujú obyvateľom iné ako len základné služby, disponujú športovým alebo rekreačným strediskom a na ich území sa vyskytuje minimálne jedna národnohistorická pamiatka, kultúrne zariadenie alebo akcia.

Obce s čiastočnými predpokladmi cestovného ruchu majú stredne dobré až slabé možnosti ubytovania, chýba im však nejaká časť zvyšných predpokladov.

Obce takmer bez predpokladov cestovného ruchu majú slabé možnosti ubytovania, obyvateľom poskytujú len základné služby, na ich území sa nenachádza žiadne športové alebo rekreačné stredisko a v historickom vývoji sa nezachovali žiadne významné národnohistorické pamiatky, kultúrne zariadenia a akcie.

Na základe takto vytvorenej mapy (viď mapa č.5) môžeme konštatovať, že náš druhý predpoklad sa nepotvrdil. Očakávaná situácia nastala iba na severe územia, kde jednotlivé obce tvoria spojitý región. Jedná sa o obce Pružina, Čičmany, Fačkov, Domaniža a južnejšie zasahujúca obec Valašská Belá. V juhovýchodnej časti územia sa vytvorilo centrum cestovného ruchu tvorené obcou Nitrianske Rudno. V okolí tohto centra sú zoskupené obce s čiastočnými predpokladmi cestovného ruchu, takže pokladáme toto územie za centrum z perifériou cestovného ruchu nižšieho rádu. Kritická, z hľadiska potvrdenia predpokladu, je juhozápadná časť územia Strážovských vrchov. V tejto oblasti sa nenachádza ani jedna obec s komplexnými predpokladmi cestovného ruchu a dokonca obce takmer bez predpokladov cestovného ruchu tu vytvárajú spojitý región.

Takáto situácia je spôsobená ubytovacími možnosťami v jednotlivých obciach, ktoré sa viažu predovšetkým na športové a rekreačné strediská. V centre cestovného ruchu Strážovských vrchov prevláda dopyt po športových a rekreačných zariadeniach, čo dokazuje fakt, že v každej obci tohto centra sa nachádza buď lyžiarske stredisko prípadne stredisko vodných športov. Aj v centre nižšieho rádu dominuje športové zariadenie (stredisko vodných športov). Obce tvoriace tieto centrá prakticky určujú smer

vývoja cestovného ruchu a keď že sa orientujú na športový a rekreačný cestovný ruch, môžeme konštatovať, že náš prvý predpoklad sa potvrdil.

## 7. Zoznam použitej literatúry

### Knižné publikácie

BANKO, J., BERTA, J., FERIANC, O., FERIANCOVÁ-MASÁROVÁ, Z., FUSÁN, O., FUTÁK, J., HEJNÝ, S., JURKO, A., KORBEL, L., KURPELOVÁ, M., LUKNIŠ, M., MIČIAN, L., MICHALCO, J., PETROVIČ, Š., SCHMIDT, Z., ŠIMKO, E., VILČEK, F., ZAŤKO, M. (1972). Slovensko, 2: Príroda. Bratislava (Obzor).

BARANOVIČ, Š., GALVÁNEK, J., HORVÁTH, S., PETROVIČ, D., ŠEDO, O., VAVRÍK, B., VAVRÍKOVÁ, E. (1985). Turistický sprievodca ČSSR: Strážovské vrchy. Bratislava (Šport slovenské telovýchovné vydavateľstvo).

BAŠOVSKÝ, O., DEMEK, J., MIŠTERA, L. (1985). Učebnice pro vysoké školy: Geografie Československé socialistické republiky. Praha (Státní pedagogické nakladatelství).

BERTANOVÁ, J., ČUKA, P., KORDOVÁNER, J., RUML, O. (2001). Edícia turistických máp 1:50 000: Strážovské vrchy - Trenčianske Teplice textová časť. Hranec (VKÚ).

BIZUBOVÁ, M., MAKÝŠ, O., RUŽEK, I. (2001). Náučné chodníky Slovenska: 2. časť. Bratislava (Strom života).

BUDAJ, R., FÁBRYOVÁ, M., VAŠEK, J. (1995). Podrobný autoatlas-Slovenská republika. Hranec (VKÚ).

KUNSKÝ, J. (1968). Fyzický zemepis Československa. Praha (Státní pedagogické nakladatelství).

LAUKO, V. (2003). Regionálnogeografické štúdie: Fyzická geografia Slovenskej republiky. Bratislava (MAPA Slovakia)

MARIOT, P. (1983). Geografia cestovného ruchu. Bratislava (VEDA Vydavateľstvo SAV)

OTRUBOVÁ, E. (2003). Humánna geografia II: Geografia zahraničného obchodu, Geografia cestovného ruchu. Košice (Univerzita Pavla Jozefa Šafárika)

RYBÁR, C. (1981). Československo sprievodca. Bratislava (Šport slovenské telovýchovné vydavateľstvo).

TORMA, P. (2003). Geografia cestovného ruchu. Košice (Technická univerzita)

### Časopisy

MIŠÚNOVÁ-ŠULAVÍKOVÁ, E. (1977). Všeobecné zásady hodnotenia atraktívnosti kultúrnohistorických objektov z aspektu cestovného ruchu. Geografický časopis, 29, 154-167.

## Kartografické diela

- GURŇÁK, D., LAUKO, V., TOLMÁČI, L.(2002). Prírodné bariéry a koridory v Európe a poloha Slovenska. Mapa 1:20 000 000. Atlas krajiny Slovenskej Republiky. Ministerstvo životného prostredia. Agentúra životného prostredia Banská Bystrica.
- KRAMÁRIK, J. (2002). Územná ochrana prírody a krajiny. Mapa 1:500 000. Atlas krajiny Slovenskej Republiky. Ministerstvo životného prostredia. Agentúra životného prostredia Banská Bystrica.
- ŠIMKO, E, ZAŤKO, M. (2002). Typy režimu odtoku. Mapa 1:2 000 000. Atlas krajiny Slovenskej Republiky. Ministerstvo životného prostredia. Agentúra životného prostredia Banská Bystrica.

## Internetové zdroje

- <http://www.fackovske-sedlo.sk/index.php?site=restauracia>, 12.6.2007
- <http://www.fackovske-sedlo.sk/index.php?site=stredisko>, 12.6.2007
- <http://www.fackovske-sedlo.sk/index.php?site=veronika>, 12.6.2007
- <http://www.fackovske-sedlo.sk/index.php?site=vysehrad>, 12.6.2007
- <http://www.googleearth.com>, 15.3.2007
- <http://www.homolka.webpark.sk/>, 12.3.2007
- <http://www.hornanitra.sk/index.php?str=nitrianskerudno&lang=sk> , 12.3.2007
- <http://www.infoslovak.sk/portal/>,12.3.2007
- <http://www.limba.com/1154/cz/slovensko/strazovske-vrchy-turisticka-oblast>, 11.6.2007
- <http://www.limba.com/1154/cz/slovensko/strazovske-vrchy-turisticka-oblast?stranka=2>, 11.6.2007
- <http://www.limba.com/1154/cz/slovensko/strazovske-vrchy-turisticka-oblast?stranka=3>, 11.6.2007
- <http://www.limba.com/1154/cz/slovensko/strazovske-vrchy-turisticka-oblast?stranka=4>, 11.6.2007
- <http://www.limba.com/1154/cz/slovensko/strazovske-vrchy-turisticka-oblast?stranka=5>, 11.6.2007
- <http://www.limba.com/1154/cz/slovensko/strazovske-vrchy-turisticka-oblast?stranka=6>, 11.6.2007
- <http://www.limba.com/1154/cz/slovensko/strazovske-vrchy-turisticka-oblast?stranka=7>, 11.6.2007
- <http://www.matusovo-kralovstvo.sk/panstva/hrad-kosecky.htm>,16.3.2007
- <http://www.matusovo-kralovstvo.sk/panstva/hrad-uhrovsky.htm>,16.3.2007
- [http://www.muzeum.sk/default.php?obj=muzeum&ix=ci\\_pvm](http://www.muzeum.sk/default.php?obj=muzeum&ix=ci_pvm), 12.6.2007
- <http://www.mynoviny.sk/clanok.asp?cl=2639893>, 12.6.2007
- <http://www.prievidza.sk/tik/>, 12.3.2007
- <http://www.sacr.sk/article?id=209&category=33>, 12.6.2007
- <http://www.ski.sk/cicmany-vleky-zjazdovky-a6-27-sk.htm> 12.6.2007
- <http://www.ski.sk/lyziarske-stredisko-cicmany-charakteristika-a1-27-1-0-sk.htm>, 12.6.2007
- <http://www.ski.sk/ubytovanie-na-horach-cicmany-a18-0-0-27-0000-sk.htm>, 12.6.2007
- <http://www.tikpb.sk/sk/menu-frames/menu-frame-pamiatky.htm> 12.3.2007

<http://www.tikpb.sk/sk/pages/ubytovanie/cementar.htm> 11.3.2007  
<http://www.tikpb.sk/sk/pages/ubytovanie/domaniza.htm> 11.3.2007  
<http://www.tikpb.sk/sk/pages/ubytovanie/matador.htm> 11.3.2007  
<http://www.tikpb.sk/sk/pages/ubytovanie/rzpodskalie.htm> 11.3.2007  
<http://www.tikpb.sk/sk/pages/ubytovanie/rzpriedhorie.htm> 11.3.2007  
<http://www.tikpb.sk/sk/pages/ubytovanie/slatina.htm> 11.3.2007  
<http://www.tikpb.sk/sk/pages/ubytovanie/thermal.htm> 11.3.2007  
<http://www.tikpb.sk/sk/pages/ubytovanie/vita.htm> 11.3.2007  
<http://www.travelguide.sk/zhrs/default.asp?prg=sluzby&lang=svk> 12.3.2007  
<http://ubytovanie.slovanova.sk/region/59/strazovske-vrchy.htm?regio=59&start=15>  
<http://ubytovanie.slovanova.sk/region/59/strazovske-vrchy.htm?regio=59&start=30>  
<http://ubytovanie.slovanova.sk/region/59/strazovske-vrchy.htm?regio=59&start=45>  
<http://ubytovanie.slovanova.sk/region/59/strazovske-vrchy.htm?regio=59&start=60>  
<http://www.wolf.sk/cosme.php> 11.6.2007

# Prílohy

## Zoznam príloh :

### Tabuľky:

- Tabuľka č.1 - Obce, ktoré ležia v Strážovských vrchoch alebo zasahujú do Strážovských vrchov
- Tabuľka č.2 - Obce ležiace v Strážovských vrchoch a 11 okrajových obcí v sfére záujmu práce
- Tabuľka č.3 - Vybrané lokalizačné predpoklady v obciach Strážovských vrchov
- Tabuľka č.4 - Vybrané realizačné predpoklady v obciach Strážovských vrchov

### Mapy:

- Mapa č.1 – Poloha Strážovských vrchov a obce v nich ležiace
- Mapa č.2 – Kultúrohistorické pamiatky a kultúrne zariadenia a akcie v obciach Strážovských vrchov
- Mapa č.3 – Vybrané športové zariadenia a akcie v obciach Strážovských vrchov
- Mapa č.4 – Rozdelenie obcí Strážovských vrchov podľa ubytovacích kapacít
- Mapa č.5 – Rozdelenie obcí Strážovských vrchov podľa komplexnosti predpokladov cestovného ruchu

### Obrázky:

- Obrázok č.1 – horec Clusiov, autor Tomčík M.
- Obrázok č.2 – oficiálny znak Chránenej prírodnej rezervácie Strážovské vrchy
- Obrázok č.3 – interiér múzea ľudovej architektúry v Čičmanoch
- Obrázok č.4 – tzv. Radenov dom v Čičmanoch, súčasť múzea ľudovej architektúry v Čičmanoch
- Obrázok č.5 – dom číslo 42 v Čičmanoch, súčasť múzea ľudovej architektúry v Čičmanoch
- Obrázok č.6 – Predná strana osvedčenia o účasti na stretnutí turistov na Baskom
- Obrázok č.7 – Vnútoraná strana osvedčenia o účasti na stretnutí turistov na Baskom
- Obrázok č.8 – Odznaky zo zimných stretnutí turistov na Baskom (foto: Lukáš Staňo)
- Obrázok č.9 – Odznak z turistickej akcie Ilavská dvadsaťpäťka (foto: Lukáš Staňo)
- Obrázok č.10 – Pamätný list z 8. ročníka turistického pochodu Ilavská dvadsaťpäťka (foto: Lukáš Staňo)
- Obrázok č.11 - Odznak z turistickej akcie Dubnická tridsiatka (foto: Lukáš Staňo)
- Obrázok č.12 – Pamätný list z turistickej akcie Dubnická tridsiatka
- Obrázok č.13 – Zadná strana ručne robeného, dreveného odznaku z pochodu okolo Hornej Poruby (foto: Lukáš Staňo)
- Obrázok č.14 – Predná strana ručne robeného, dreveného odznaku z pochodu okolo Hornej Poruby (foto: Lukáš Staňo)
- Obrázok č.15 – Drevené, ručne robené odznaky zo Silvestrovského výstupu na Strážov (foto: Lukáš Staňo)

Obrázok č.16 – Vybrané odznaky zo štefanského výstupu na Vápeč (foto: Lukáš Staňo)  
Obrázok č.17 - Odznaky zo štefanského výstupu na Vápeč za ostatných 15 rokov (foto:  
Lukáš Staňo)

Tab.č.1 : Obce, ktoré **ležia v** Strážovských vrchoch alebo **zasahujú do** Strážovských vrchov

Číslo	Obec	Číslo	Obec	Číslo	Obec
1	Beluša	26	Kľačno	51	Pružina
2	Bobot	27	Kocurany	52	Rudnianska Lehota
3	Bojnice	28	Kostolná Ves	53	Sádočné
4	Čavoj	29	Košeca	54	Seč
5	Čelková Lehota	30	Košecké Podhradie	55	Slatina nad Bebravou
6	Čičmany	31	Krásna Ves	56	Slatinka nad Bebravou
7	Čierna Lehota	32	Kšinná	57	Slopná
8	Čutov	33	Ladce	58	Soblahov
9	Diviaky nad Nitricou	34	Liešťany	59	Sverepec
10	Dlžín	35	Malinová	60	Šípkov
11	Dolná Poruba	36	Mojtín	61	Šutovce
12	Dolné Vestenice	37	Motešice	62	Temeš
13	Dolný Lieskov	38	Neporadza	63	Timoradza
14	Domaniža	39	Nevidzany	64	Trebichava
15	Dubnica nad Váhom	40	Nitrianske Pravno	65	Trenčianska Taplá
16	Dubníčka	41	Nitrianske Rudno	66	Trenčianske Mitice
17	Ďurďové	42	Nitrianske Sučany	67	Trenčianske Teplice
18	Fačkov	43	Nitrica	68	Trenčín
19	Horná Poruba	44	Nová Dubnica	69	Tužina
20	Horné Naštice	45	Omastiná	70	Uhrovec
21	Horné Vestenice	46	Omšenie	71	Uhrovské Podhradie
22	Horný Lieskov	47	Petrova Lehota	72	Valaská belá
23	Chvojnica	48	Podlužany	73	Visolaje
24	Ilava	49	Podskalie	74	Zliechov
25	Kanianka	50	Poruba	75	Žitná-Radiša

Autor : Lukáš Staňo

Tab.č.2 : Obce ležiace v Strážovských vrchoch a 11 okrajových obcí v sfére záujmu práce

Č. obce	Obec	Č. obce	Obec	Č. obce	Obec
1	Čavoj	16	Omasťiná	30	Valaská belá
2	Čičmany	17	Omšenie	31	Zliechov
3	Čierna Lehota	18	Petrova Lehota	32	Žitná-Radiša
4	Diviaky nad Nitricou	19	Pružina	33	Beluša
5	Dlžín	20	Rudnianska Lehota	34	Čelková Lehota
6	Dolná Poruba	21	Seč	35	Domaniža
7	Dolný Lieskov	22	Slatina nad Bebravou	36	Ďurďové
8	Horná Poruba	23	Slatinka nad Bebravou	37	Fačkov
9	Kostolná Ves	24	Slopná	38	Horný Lieskov
10	Košecké Podhradie	25	Šípkov	39	Krásna Ves
11	Kšinná	26	Šutovce	40	Motešice
12	Liešťany	27	Temeš	41	Podskalie
13	Mojtín	28	Trebichava	42	Sádočné
14	Nevidzany	29	Uhrovske Podhradie	43	Timoradza
15	Nitrianske Rudno				

Autor : Lukáš Staňo

Obce označené šedým políčkem sú okrajové

Tabuľka č.3 : Vybrané lokalizačné predpoklady v obciach Strážovských vrchov

Číslo Obce	Obec	Lokalizačné predpoklady CR										
		Národnohistorická pamiatka	Umeleckohistorická pamiatka			Pam. ľudovej architektúry a kultúry	Archeologická lokalita	Kultúrne zariadenie		Športové zariadenie		
			Hrad	Kaštieľ	Významný kostol			Múzeum	Hudobný, folklórny festival	Lyžiarske stredisko	Stredisko vodných športov, kúpalisko	Iné šport. zariadenie a akcia
1	Čavoj			A	A			A				
2	Čičmany		A	A	A		A		A			
3	Čierna Lehota					A						
4	Diviaky nad Nitricou			A		A					A	
5	Dlžín											
6	Dolná Poruba											
7	Dolný Lieskov		A	A								
8	Horná Poruba										A	
9	Kostolná Ves			A								
10	Košecké Podhradie		A									
11	Kšinná			A	A	A			A			
12	Liešťany											
13	Mojtín					A			A			
14	Nevidzany											
15	Nitrianske Rudno					A				A		
16	Omastiná					A						
17	Omšenie			A							A	
18	Petrova Lehota											
19	Pružina			A					A			
20	Rudnianska Lehota								A		A	
21	Seč											
22	Slatina nad Bebravou			A								
23	Slatinka nad Bebravou											
24	Slopná			A								

Číslo Obce	Obec	Lokalizačné predpoklady CR										
		Národnohistorická pamiatka	Umeleckohistorická pamiatka			Pam. ľudovej architektúry a kultúry	Archeologická lokalita	Kultúrne zariadenie		Športové zariadenie		
			Hrad	Kaštieľ	Významný kostol			Múzeum	Hudobný, folkórny festival	Lyžiarske stredisko	Stredisko vodných športov, kúpalisko	Iné šport. zariadenie a akcia
25	Šípkov											
26	Šutovce											
27	Temeš				A			A				
28	Trebichava									A		
29	Uhrovské Podhradie		A		A							
30	Valaská Belá			A	A					A		
31	Zliechov			A	A			A		A		A
32	Žitná-Radiša											
33	Beluša										A	
34	Čelková Lehota											
35	Domaniža			A		A					A	A
36	Ďurďové											
37	Fačkov						A			A		
38	Horný Lieskov			A								
39	Krásna Ves											
40	Motešice			A	A							A
41	Podskalíe			A								
42	Sádočné	A										
43	Timoradza			A		A						

Autor : Lukáš Staňo

Zdroj : Bertanová (2001), Rybár (1981), www.e-obce.sk

A - existencia daného lokalizačného predpokladu v obci

Tabuľka č.4 : Vybrané realizačné predpoklady v obciach Strážovských vrchov

Číslo Obce	Obec	Realizačné predpoklady CR			
		Ubytovacie Zariadenie	Stravovacie Zariadenie	Vybrané služby	
				Zdravotnícke zariadenie, lekáreň	požičovňa lyží, bicyklov, člnov...
1	Čavoj	A			
2	Čičmany	A	A		A
3	Čierna Lehota	A			
4	Diviaky nad Nitricou	A			
5	Dlžín	A			
6	Dolná Poruba				
7	Dolný Lieskov				
8	Horná Poruba	A			
9	Kostolná Ves				
10	Košecké Podhradie				
11	Kšinná	A			
12	Liešťany				
13	Mojtín	A			
14	Nevidzany				
15	Nitrianske Rudno	A	A	A	A
16	Omastiná				
17	Omšenie	A			
18	Petrova Lehota				
19	Pružina	A	A	A	A
20	Rudnianska Lehota	A			
21	Seč				
22	Slatina nad Bebravou	A	A	A	
23	Slatinka nad Bebravou				
24	Slopná				
25	Šípkov				
26	Šutovce	A			
27	Temeš				
28	Trebichava				
29	Uhrovské Podhradie				
30	Valaská belá	A		A	
31	Zliechov	A			
32	Žitná-Radiša	A			
33	Beluša	A	A	A	A
34	Čelková Lehota				
35	Domaniža	A	A		
36	Ďurďové				
37	Fačkov	A	A		A
38	Horný Lieskov				
39	Krásna Ves				
40	Motešice			A	
41	Podskalie	A			
42	Sádočné				
43	Timoradza				

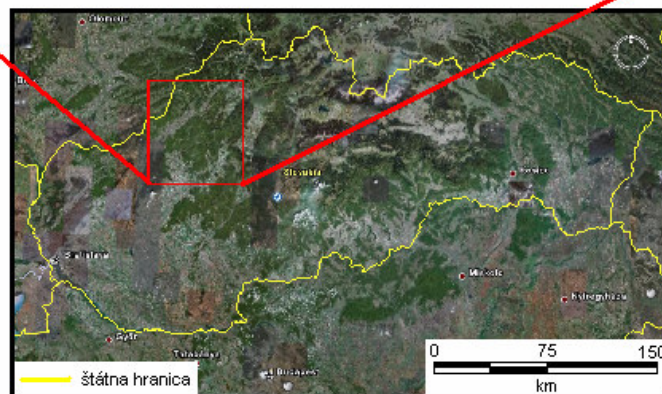
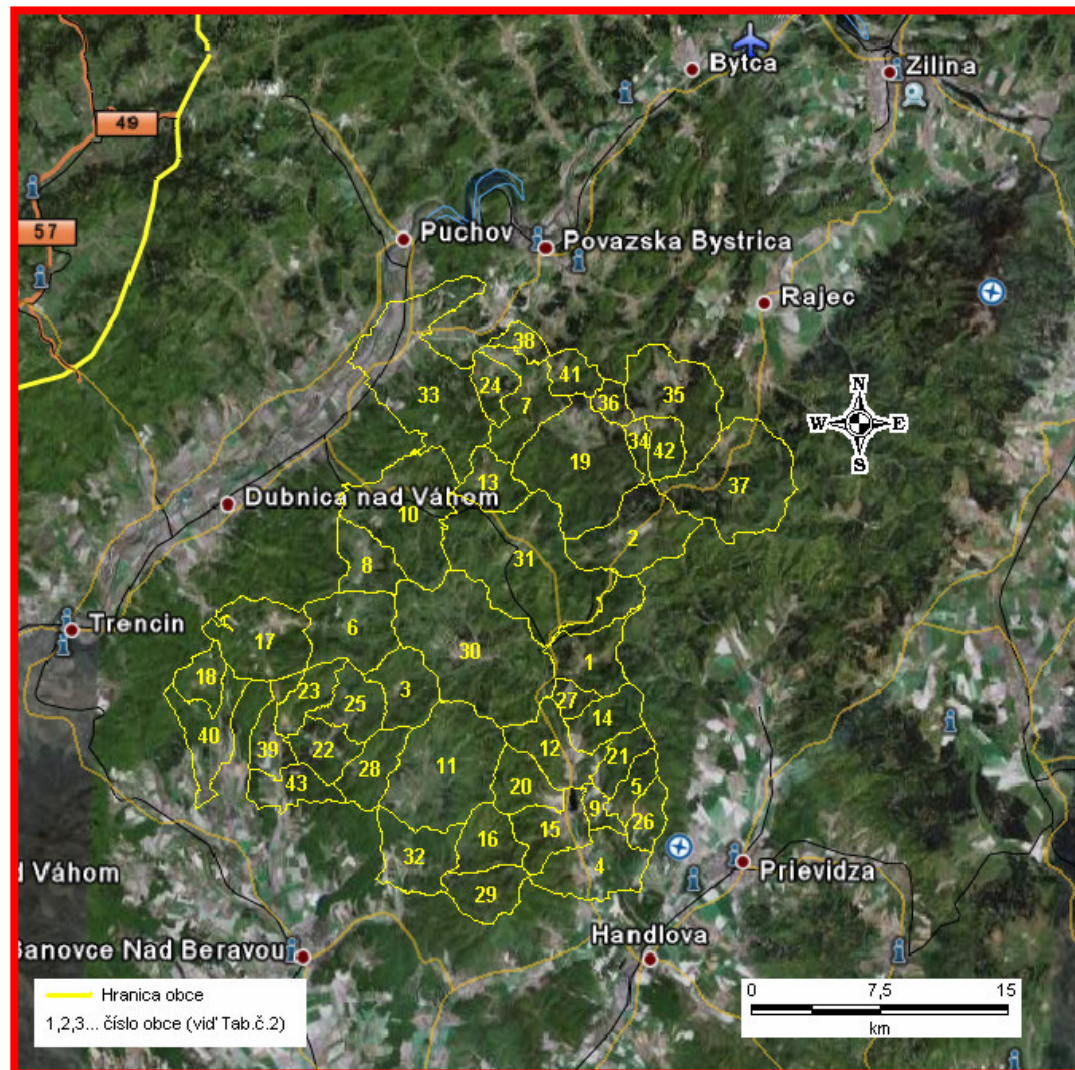
Autor : Lukáš Staňo

Zdroj : Bertanová (2001), www.e-obce.sk

A - existencia daného lokalizačného predpokladu v obci

Mapa č. 1: Poloha Strážovských vrchov a obce v nich ležiace

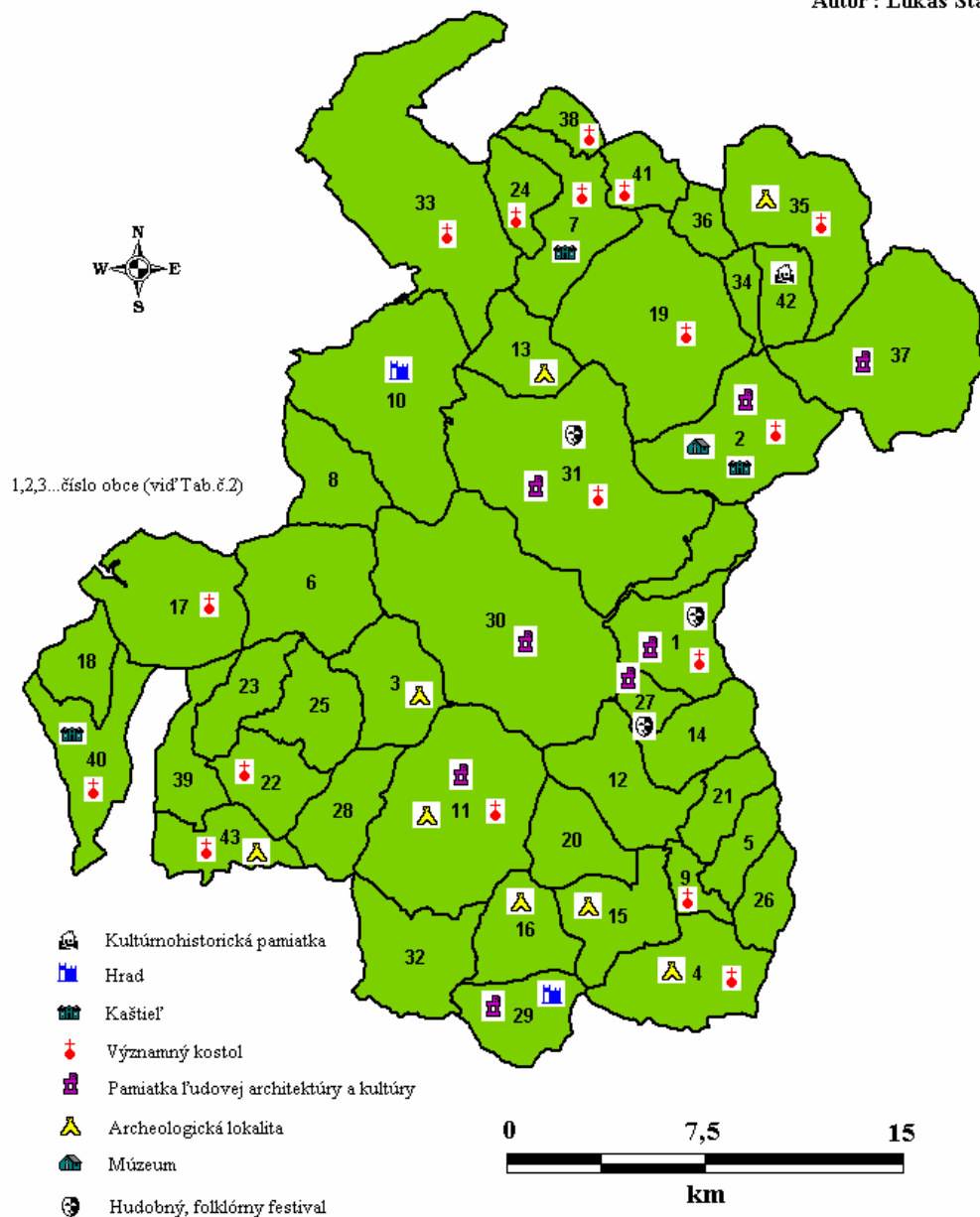
Autor : Lukáš Staňo



Zdroj : [www.googleearth.com](http://www.googleearth.com)

Mapa č.2 : Kultúrohistorické pamiatky a kultúrne zariadenia a akcie v obciach  
 Strážovských vrchov

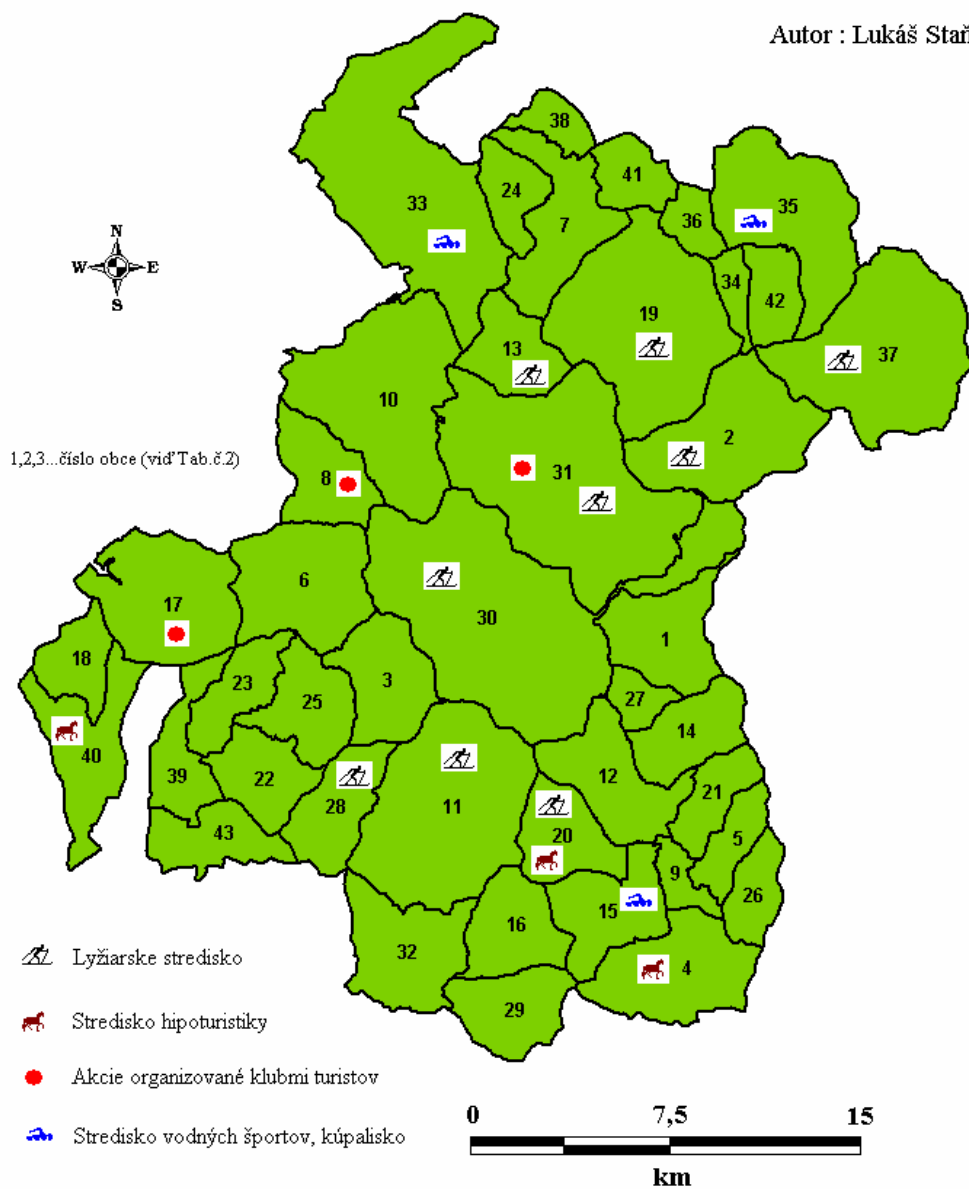
Autor : Lukáš Staňo



Zdroj : Bertanová et. al 2001, www.muzeum.sk

**Mapa č. 3: Vybrané športové zariadenia a akcie v obciach  
Strážovských vrchov**

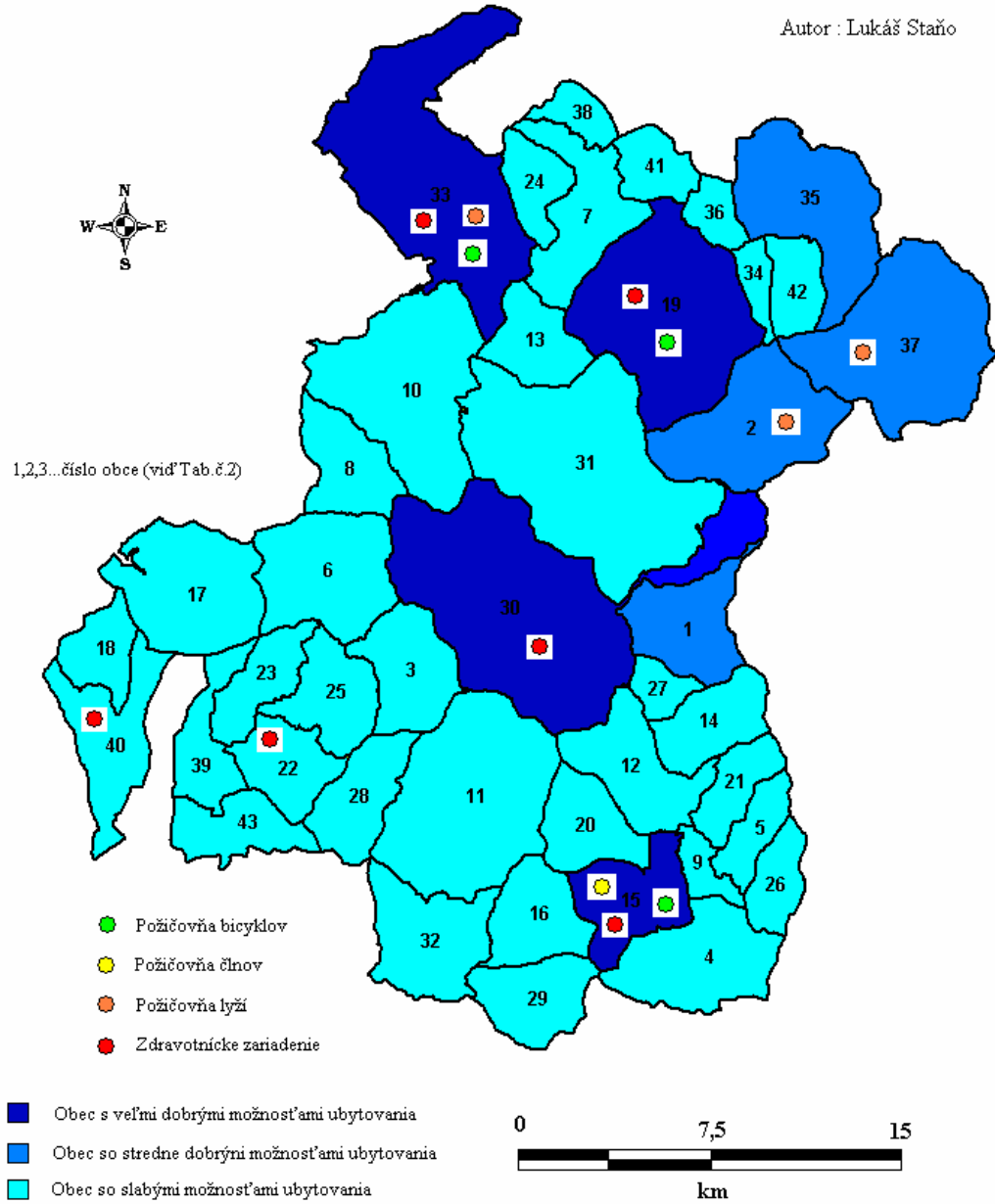
Autor : Lukáš Staňo



Zdroj : Bertanová et al. (2001), [www.homolka.webpark.sk](http://www.homolka.webpark.sk), [www.prievidza.sk](http://www.prievidza.sk), [www.ski.sk](http://www.ski.sk)

**Mapa č.4 : Rozdelenie obcí Strážovských vrchov podľa ubytovacích kapacít**

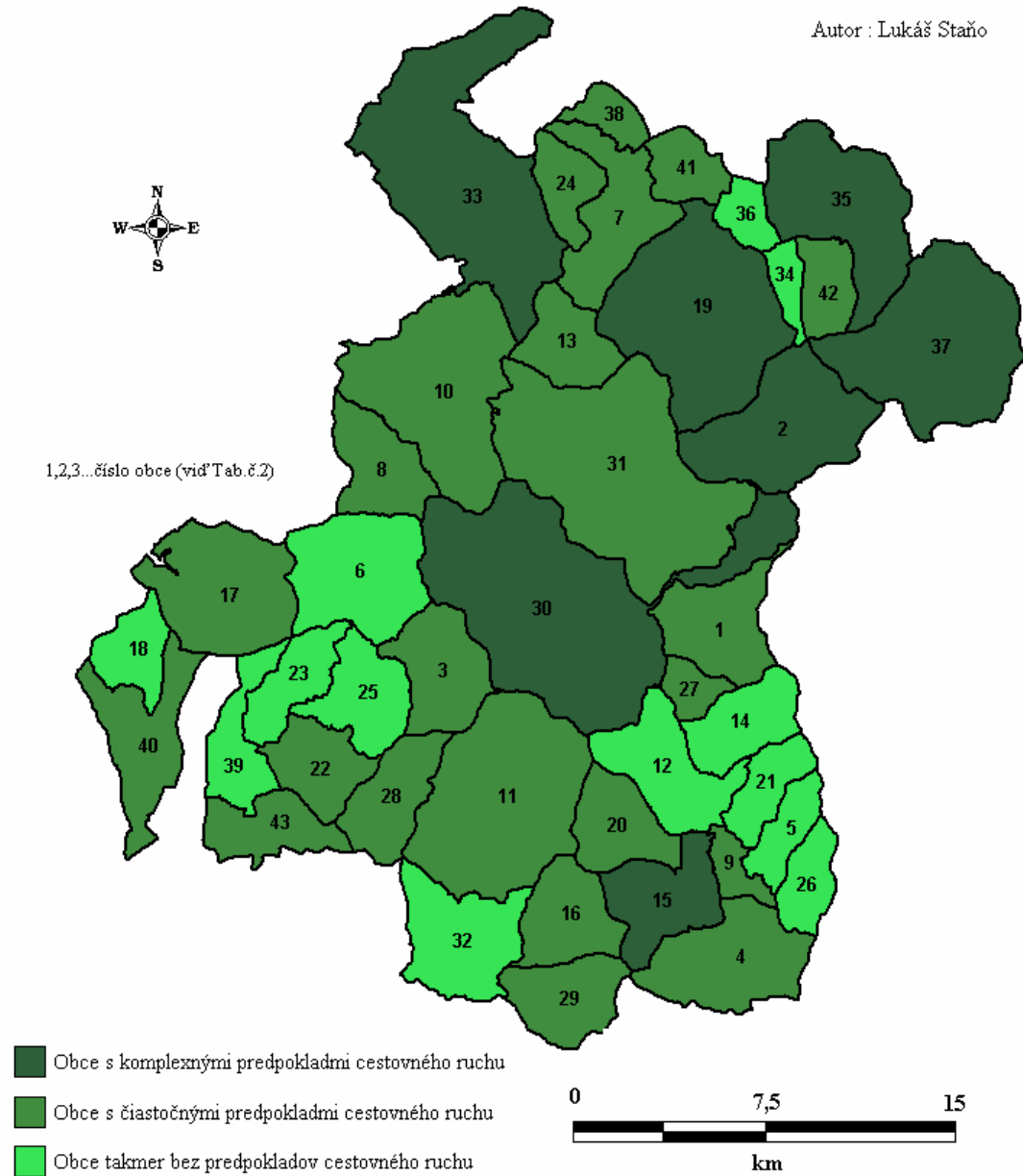
Autor : Lukáš Staňo



Zdroj : [www.e-obce.sk](http://www.e-obce.sk), [www.homolka.webpark.sk](http://www.homolka.webpark.sk), [www.prievidza.sk](http://www.prievidza.sk), [www.tikpb.sk](http://www.tikpb.sk), [www.infoslovak.sk](http://www.infoslovak.sk), [www.fackovske-sedlo.sk](http://www.fackovske-sedlo.sk), [www.ubytovanie.slovanova.sk](http://www.ubytovanie.slovanova.sk), [www.limba.com](http://www.limba.com), [www.ski.sk](http://www.ski.sk)

**Mapa č.5 : Rozdelenie obcí Strážovských vrchov podľa komplexnosti predpokladov cestovného ruchu**

Autor : Lukáš Staňo



Zdroj : Bertanová et al. (2001), [www.e-obce.sk](http://www.e-obce.sk), [www.homolka.webpark.sk](http://www.homolka.webpark.sk), [www.prievidza.sk](http://www.prievidza.sk), [www.tikpb.sk](http://www.tikpb.sk), [www.infoslovak.sk](http://www.infoslovak.sk), [www.fackovske-sedlo.sk](http://www.fackovske-sedlo.sk), [www.ubytovanie.slovanova.sk](http://www.ubytovanie.slovanova.sk), [www.limba.com](http://www.limba.com), [www.ski.sk](http://www.ski.sk), [www.muzeum.sk](http://www.muzeum.sk), [www.ski.sk](http://www.ski.sk)

Obrázok č.6

**ZIMNÉ STRETNUTIE TURISTOV  
TRENČIANSKEHO REGIONU  
NA BASKOM**



z poverenia RR KST poriada  
**KST**  
**TRENČIANSKE TEPLICE**

CHATA POD OSTRÝM VRCHOM  
480 mn.m.



22.2.2004

Obrázok č.7

REGIONÁLNA RADA  
KLUBU SLOVENSÝCH TURISTOV  
TREŇČÍN

potvrďuje účasť na  
Zimnom stretnutí turistov  
Trenčianskeho regiónu

pre STAŇO LUKAŠ

  
potpis

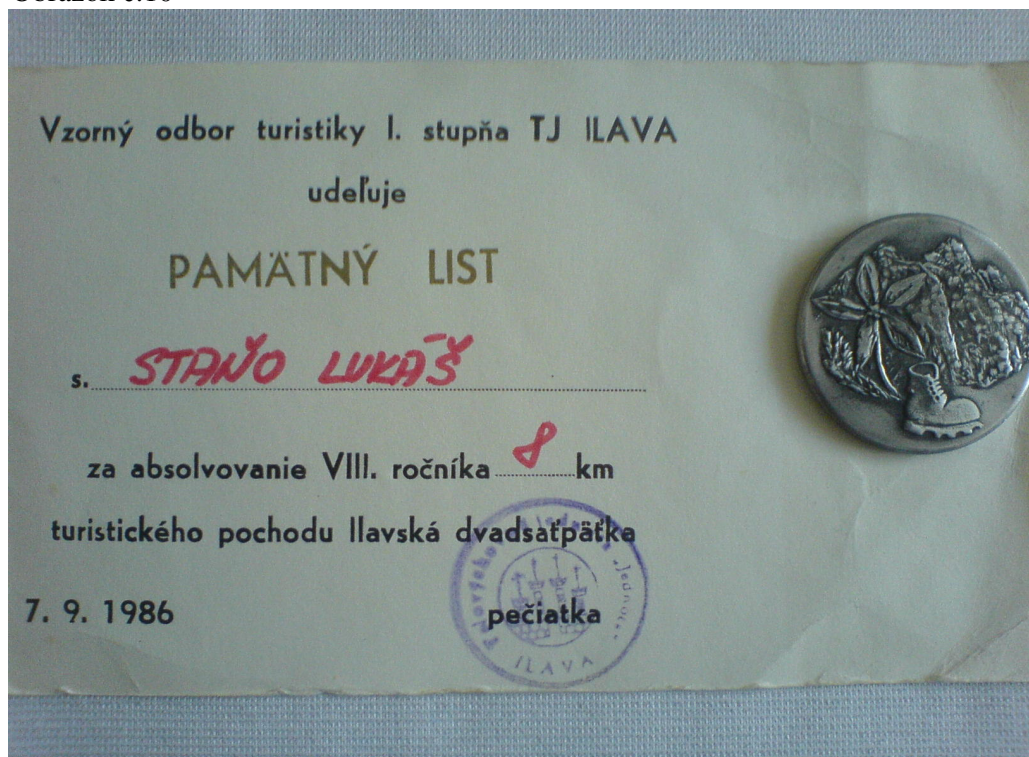
Obrázok č.8



Obrázok č.9



Obrázok č.10



Obrázok č.11



KLUB SLOVENSKÝCH TURISTOV

V DUBNICI NAD VÁHOM

UDEĽUJE



*Lukašovi Staňovi*



## PAMÄTNÝ LIST

DUBNICKÉJ TRIDSIATKY

*Tento  
žltó-  
kvetý*

PASTARČEK DLHOLISTÝ

*pastarček sa v Čsl. vyskytuje len na slovensko-  
moravskom pomedzí v oblasti Vršátca.*

*Kvitne koncom júna na lúkach v blízkosti lesných lemov.*

*Na stepných stránach Strážovskej hornatiny rastie príbuzný*

*pastarček celolistý, ktorý však nemá  
prízemné listy zábkaté.*



*Chráňme si klenoty našej prírody*

Obrázok č. 13



Obrázok č. 14



Obrázok č. 15



Obrázok č.16



Obrázok č.17

